

ইতিহাস বিভাগ
চয়নুবাৰ
মহাবিদ্যালয়

ইতিহাস

Vol. IV, Year 2017

An annual publication of Chaiduar College Historical Society



Chaiduar College Historical Society

ইতিহাস

Vol-IV, Year-2017

An annual publication of Chalduar College Historical Society



Chalduar College Historical Society

Iktas : An Annual publication containing various information regarding Chaiduar College Historical Society and Department of History. Articles on history and history related topics contributed by teachers and students of history department of Chaiduar College is published by Chaiduar College Historical Society, Gohpur, Assam.

Year of Publication :

Copy Right : Chaiduar College Historical Society.

Editorial Board :

President : Dr. Ranjit Kaman, H.O-D, History.

Vice President : Dr. Indra Bahadur Newar, Asst. Professor.

Treasurer : Mrs. Swapna Kakati, Asst. Professor.

Organising Secy. : Miss Paparimala Bhuyan,

Secretary : Ashish Sarma

Assistant Secretary : Nilalpal Saikia

Executive Members : Madan Kutum, Lipi Baruah,

Debasish Katak, MonPalashimala Rajkhowa, Abhijit Borah.

Members : All major students of History Department.

Contact Address : Chaiduar College Historical Society, Gohpur.

Price : Rs. 20/-

Printed at : J.S Computer, Gohpur.

Chaiduar College History Department at a Glance

Date of Establishment : 1967

Date of Introducing Major : 1997

Present Teaching Staff :

1. Dr. Ranjit Kaman, H.O.D.
2. Mrs. Swapna Kakadi.
3. Dr. Indira Bahadur Newar.
4. Mrs. Paparimata Bhuyan.
5. Kirlikanta Daley, Research Assistant.

Retired Teachers : Mr. R.N. Kakadi and Mr. B.C. Goswami.

Student Strength : Sem I - 21, Sem III - 29, Sem V - 25

UGC Sponsored National Seminar : 01

Achievement of students : (i) 1st Class Holders - 28
(ii) Our students qualifying NET-02
(Ripon Daley and Tridip Nayari
Baristha)
(iii) Our students completed
M.Phil-01 (Ajit Konwar)

OUR GLORIES

Results :

(a) Best Graduate, 2015 - Kabyashri Hazarika .

(b) Name of Students (1st class Holders)-

Tridib Nayan Barisitha (11th position), Tridib
Tyati Chalika (4th position), Pankaj Kardang
(7th position), Mauchumi Borharya, Subhark
Adhikari, Himakshi Gogoi, Dibya Hazarika,
Meera Kumari, Rupshikha Hazarika, Tyatimala
Goswami, Jay Prakash Doley, Kabyashree
Hazarika, Shymal Saikia, Pinku Saikia, Prabin Adhikari,
Tilak Pegu, Dhanpur Doley, Pallabi Pegu, Grayatree Sarmah
Karishma Hazarika, Sumi Mudai, Bijay Doley, Rimjim
Neog, Lakhyajyoti Gogoi, Sanghamitra Deori, Givish
kulum, Binita padgiri, Biswayati Sarmah .

(c) Position holders in Students Union :

Ranjam Hazarika, Vice President, 1999-2000.
Raju Sarmah, Secy. Boys Common Room, 1999-2000.
Pranjal Baruah, General Secretary, 2002-2003.
Dipali Gogoi, Magazine Secretary, 2002-2003.
Banikanta Pegu, Asst. General Secretary, 2006-2007.
Tridib Nayan Barisitha, Magazine Secretary, 2007-2008.
Chakrapani Parasara, General Secretary, 2008-2009.
Sanjib Baruah, Secy. Boys Common Room, 2009-2010.

Ramul Patgiri, General Secretary, 2013-2014

Samiran Mili, Asst. General Secretary, 2013-2014

Samiran Mili, Vice President, 2014-2015

Bisujyoti Sarmah, Literary and Debating Secy, 2014-2015

Ashish Sarmah, Magazine Secretary, 2016-2017

(d) Our Departmental Activities

Historical Quiz Competition.

Historical Debate Competition.

State Level Seminar.

National Level Seminar (UGC Sponsored)

Educational Tour of Sibragar.

Educational Tour to Kaziranga National Park.

Educational Tour to Dhakiakhwa Namghar, Jorhat.

Educational Tour to Majuli.

Educational Tour to Historic Town Tezpur.

Educational Tour to Biswanath Ghat.

Departmental Picnic in every year.

Departmental Freshmen Social in every year.

Departmental Farewell in every year.

Our students observed Teachers Day every year.

Student Seminar.

Student Project.

Publication of "Itihas" by CDC Historical Society.

Educational Tour to KOLKATA (January, 2015) and some important sites visited by the students of History Department under the Guidance of Dr. Ranjit Kumar, Swapna Kakati and Dr. Mohini Mohan Barah (Department of Zoology).

সূচীপত্র...

- ১। ব্রহ্মী অখ্যয়নৰ গুৰুত্ব
- ২। অক্ষয় আৰু আহোম নামৰ উৎপত্তি
- ৩। ইতিহাসৰ সোনাৰী পাঠত শ্ৰী শ্ৰী কল্যাণী দেৱালয়
- ৪। গহপুৰৰ স্বাধীনতা সংগ্ৰাম
- ৫। বাৰুদা ত্ৰিভুজ
- ৬। চেংমৰা নদীৰ অতিথ্য
- ৭। পুৰ্বজ্যোতি নিগমৰ ইতিবৃত্ত
- ৮। গহপুৰ বিলতীয়া গাৱৰ ইতিহাসৰ চমু বিৱৰ্তন
- ৯। ইতিহাসৰ পম খেদি - চৰাইদেউ
- ১০। মিত্ৰি; অম্বাজৰ পৰম্পৰাগত পঃ ৰাগ উৎসৱ
- ১১। প্ৰাম্য অম্বাজৰ নাৰী সংগঠনত নিখিতা নাৰীৰ ভূমিকা
- ১২। অসমীয়া ভাষাৰ ইতিহাস
- ১৩। গহপুৰৰ অতীত আৰু গৌৰৱময় কীৰ্তিচিহ্ন
- ১৪। মিত্ৰি; সকলৰ অমান্ত বা আধ্যাত্মিক গীত "কাঙ্ক্ষান"
- ১৫। টাইটানিক
- ১৬। আমাক বোমা বাৰুদেৰে স্বাধীনতা নোলাগে
- ১৭। আলিনী থান
- ১৮। অসমীয়া লোক সাহিত্য
- ১৯। অক্ষয় অক্ষয়ৰ বাবে শিক্ষা

বুৰঞ্জী অধ্যয়নৰ - গুৰুত্ব -

শ্ৰী শ্ৰীমতী কটকী-
স্বাচল পঞ্চম শ্ৰীমতী
বুৰঞ্জী-বিজ্ঞান ।

বুৰঞ্জীয়ে অতীতৰ কাহিনী কয় । কিন্তু এই
কাহিনী কেৱল স্মৃতিৰেই নহয়, অতীতৰ দিন-
তিনি স্মৃতিস্বৰূপ - ব্যাস্যাত আধুনিক বুৰঞ্জীৰ
এক অপৰিহাৰ্য অংগ । এই ব্যাস্যাতৰ সাহায্যেই
বুৰঞ্জীকাৰে তথ্যৰ উচিত ঐতিহাসিক দৃষ্টি
সন্ধান দিবলৈ সক্ষম কৰে । বুৰঞ্জীকাৰে এই অসংখ্য
সংগ্ৰহ সংগ্ৰহ কৰোঁতে স্মৃতি পৰিষ্কাৰ কৰিব
ক্ষমতা হয় । বিভিন্ন ধৰণৰ অধ্যয়ন অনুসন্ধান
চলি তেওঁলোকে পৰ্যাপ্ত দৰিমাণৰ নিৰ্ভৰযোগ্য
তথ্য সংগ্ৰহ কৰাৰ পাছতহে অতীতৰ কথা
লিখিবৰ বাবে উদ্ভৃতি চন্দ্র ।

বৰ্তমান আমাৰ সমাজখনক দেশ-জৰুৰী-
সমস্যাই আতৰি ধৰিছে । অৰ্থনৈতিক সমস্যাস
লগতে অন্যান্য সামাজিক আৰু দাৰ্শনিক
সমস্যাই আমাৰ সমাজখনক হেঁচা মাৰি

ধৰিছে। বৰ্তমানৰ - এই সমস্যা আৰু সংকট
সম্বন্ধৰ ওৰ বিচাৰিবলৈ হলে আমি বুৰঞ্জীৰ
পাঠ লম্বীয়াই চাব লাগিব। বৰ্তমানৰ সমস্যাবাৰী
সমাধানৰ সূত্র আৱিষ্কাৰ আৰু সমাজৰ ভৱিষ্যতক
সম্বন্ধানুসৰে কৰি তোলাৰ প্ৰাৰ্থনাই বুৰঞ্জী
অধ্যয়নৰ ওৰফুক - আমি স্বীকাৰ কৰি লোৱা
উচিত।

আমাৰ সমাজত নানা গোষ্ঠী আৰু
সম্প্ৰদায়ৰ মাজত কোনো কোনো ক্ষেত্ৰত
হুল বুজাবুজি দেখা যায়। এই হুল বুজাবুজি
ৰেৰৰ একোটা কল কাহিনী থাকে। ভালদৰে
লম্বীয়াই বুৰঞ্জী অধ্যয়ন কৰিব পাৰিলে এই
কল কাহিনীবোৰৰ প্ৰকৃপা সুন্দৰকৈ ওলাই পৰে।

মানসিক ওন ক্ষেত্ৰবোৰ - উন্নয়ন আৰু বিকাশ
ক্ষেত্ৰত বুৰঞ্জী অধ্যয়নৰ ওৰফুক অপৰিচীম হুল
অন্বেষণ কৰিব পাৰি। ভালদৰে বুৰঞ্জী অধ্যয়ন

কৰ্মৰ পাৰিষদে অতীতৰ কাৰ্য্য আৰু বিচাৰৰ
হেতুত মানুহৰ দুষ্টিংগনী সুস্থিৰালী হৈ পৰে।
বৈজ্ঞানিক বুৰঞ্জী-অধ্যয়নৰ ওৰফে অৱধান মানুহৰ
বাস কৰ্ম-স্থল্যস্থান নহয়। বিটিলু জাতি আৰু দেশৰ
বুৰঞ্জীৰ-ক্ৰমতানুক্রমিক জাৰ্খ্যমণে মানুহৰ-দুষ্টিংগনীক
উদাৰ কৰে, বৈচিত্ৰ আৰু নিউনিতাৰ-প্ৰতি সহিষ্ণু-
কাৰি তোলে।

অসম আৰু অসমীয়া নামৰ উৎপত্তি

- মেৰীছাৰ্থন দুৰবা
তৃতীয় শাৰ্লামিক
ইতিহাস বিভাগ

বৰ্তমানৰ অসম ভাৰতৰ উত্তৰ-পূবত থকা এখন সৰু
ৰাজ্য। ইয়াৰে উত্তৰে তিব্বত আৰু চীন, পূবে ব্ৰহ্মদেশ, দক্ষিণে
পূব পাকিস্তান, তিৰুবা আৰু পশ্চিমে কোচবিহাৰ। উত্তৰ-পূব
সীমান্ত অঞ্চলৰ সৈতে অসম প্ৰায় ৮৪.৭২৪ বৰ্গ মাইল।

অসম এই দেশৰ আধুনিক নাম। এই নামৰ উৎপত্তি
বিষয়ে নানা মতামত আছে। সেৱাৰে এই দেশৰ পুৰণা নামক
লৈও বহুতো সন্মালোচনা-আলোচনা চলি আছে। বহুতো মত
বিলাক মতে সজা, সুখে সুখে কথিত, কিছুমানৰ সুস্থিৰ
ওপৰত প্ৰতিষ্ঠিত, সত্য ঘটনাৰ ওপৰত প্ৰতিষ্ঠিত, আৰু
কিছুমানৰ মত কিংবদন্তি আৰু পৌৰাণিক উল্লেখ্যৰ ওপৰত
প্ৰতিষ্ঠিত ইত্যাদি।

কথিত আছে যে এই দেশৰ প্ৰাচীন নাম 'প্ৰাগজ্যোতিষপুৰ'
আৰু 'কামৰূপ' আছিল শেষত গৈ অসম হয়। প্ৰাচীন কালত
এই দেশত জ্যোতিষ চৰ্চা হৈছিল বাবে ইয়াৰ নাম 'প্ৰাগজ্যোতিষ'
বহা হৈছিল বুলি এক স্থানীয় পুথি কব আছে। তেওঁলোকে
তাৰ প্ৰধানপুৰুষে গৌৰালখাৰাৰ অসুখৰ আশাৰ জৰুৰী
নৰপদ মন্দিৰলৈ আছিলিয়াই কয় যে, প্ৰাচীন কালত এইবিলাকত
জ্যোতিষ চৰ্চা হৈছিল। কিন্তু এইবিলাকত কোনো, কেতিয়া জ্যোতিষ
চৰ্চা কৰিছিল তাৰ বিষয়ে একো ক'ব পৰা নাযায়। আৰু এচাম
পুথিৰ মতে ভগদত্তৰ কোনো বংশই পূৰ্বকালে আহি অসমত
ৰাজ্য স্থাপন কৰি তেওঁ পূৰ্বৰ দেশৰ নাম অনুসৰি প্ৰাগজ্যোতিষ
ৰাখিলে। সকলো পুথিৰ মতে অসম প্ৰাগজ্যোতিষপুৰ
প্ৰাগজ্যোতিষপুৰ নামে জনাজাত আছিল।

টিক মেইদৰে "কামৰূপ" নামৰ উৎপত্তিবো বহু স্তৰ আছে । ব্ৰহ্মাব
 অনুবোধত ধ্যানমগ্ন মদাশিৰ ধ্যান তংগ কাৰি কামদেৱ সদাশিৰব
 মেগধাপ্তিত তন্ন হৈ যায় । কিন্তু কামদেৱৰ পত্নী বাতিদেৱীৰ চেষ্টাত
 কামদেৱে পুনৰ বধ পালে । কামদেৱে পুনৰ বধ পোৱাৰ বাবে
 এই দেশৰ নাম কামৰূপ হ'ল বুলি খৌৰাণিক উৎপত্ত্যানত আছে ।
 বৰ্তমান সময়ত কামৰূপ এখন জিলাত পৰিণত হ'ল । মুঠমি
 এঘোদশ শতিকাত আশোমগজকলে অসমত পদাৰ্পণ কৰাৰ
 পাছত কিছুমানে এই প্ৰবল ঔত্মী জাতিটোৰ মানুহকোৰকা
 ঘাৰ সমান নাহি, আশ্ৰয় দিলে অসক এই অসম্য্যৰ্গ কামল
 সুৰত 'অসম' হৈ বৰ্তমান প্ৰদেশৰ নাম হয় । আশোমগজকলে
 নিজকে টাই অৰ্থাৎ মঙ্গল্যনী বোলে, আৰু এই শব্দৰ সুন্দৰ
 অসমীয়া প্ৰাশঙ্ক হৈছে 'অসম' । J. P. Wade মহাৰৰ An
 Account of Assam নামে পুস্তিত উল্লেখ আছে যে হিন্দু
 নৰা বজাৰ পত্নীক 'আসিন' বুলি কোৱাৰ কথা 'অসম'
 উৎপত্তি হৈছে ।

পদুনাথ গোস্বামী বক্তাৰ স্তৰে চুকাফাৰ অসম
 প্ৰশ্নৰ দোষি গৰাজিত জাতিবিলাকে তেওঁক আৰু তেওঁৰ
 লগৰীয়াবিলাকক 'অসম' বুলিছিল আৰু সেই শব্দ তেওঁলোকৰ
 মুখত 'আসম' হয় আৰু কালক্ৰমত তেওঁলোক 'আশোম'
 নামে আৰু তেওঁবিলাকে শাসন কৰা দেশখন 'অসম' নামে
 জনাজাত হ'ল । সেই অসম্যৰ্গ বিদেশীৰ মুখত পৰি 'আসাম'
 হ'ল ।

বহুতৰে সমত এটা প্ৰশ্ন উদয় হয় যে, 'অসম'
 শব্দৰ পৰা 'আশোম' কেনেকৈ হ'ল । 'স' ৰ ঠাৱৰত 'হ' কিয়
 প্ৰয়োগ হ'ল ? আশোমগজকলে টাই জাতিৰ লোক । তেওঁলোকৰ
 লিখিত ভাষা অক্ষিও- মলি আছে । তেওঁলোকৰ টাই ভাষাত
 'স', 'স', 'স' নাহি আৰ সলনি 'হ' আত আছে । সেইবাবে
 তেওঁলোকে 'স' উচ্চাৰণ কৰিব নোৱাৰি 'হ' উচ্চাৰণ কৰিছিল ।

আশোমসকলৰ দৰে অসমত অসংখ্য বৃদ্ধ জাতি - জনজাতি আছে, যিসকলে 'স' উচ্চাৰণ কৰিব নোৱাৰি 'শ' হৈ উচ্চাৰণ কৰে। সেয়েহে 'অসম' শব্দটো 'অশম' হ'ল তমৰ কালসময়ত 'অশম' শব্দটো 'আশোম' শব্দত পৰিণত হ'ল।

পাতিকে তাম্বি ক'ব পাৰো যে আশোমবিলাক এওঁ দেশলৈ অসমৰ তমগতে এওঁ দেশৰ নাম 'অসম' ৰাখিল। আৰু-বুঢ়িছ যুগত অসমত আশোমসকলৰ সসমন তাওৰ সাম্ৰাজ্য থকা কথা বুৰঞ্জীত পোৱা নামায়। আশোমসকলে এওঁ দেশলৈ অসমৰ পাছতহে 'আশোম' নাম পায়। আগতে তেওঁলোক 'চাঁই' নামে জনাজাত আছিল। মুঠতে চাঁইসকল এওঁ দেশলৈ আহি উল্লেখযোগ্য কাৰণত 'আশোম' হ'ল তমৰ ৰাজ্য কৰা দেশখন অসম হ'ল। কিন্তু বুঢ়িছে আশোম সাম্ৰাজ্য দখল কৰি, সেই সাম্ৰাজ্যৰ লগত কেইখনমান জিলা লগ লগাৰ্হ এমৰ প্ৰদেশ কৰিলে, সেই গোটেই প্ৰদেশৰ নাম 'আসাম' হ'লে। পাছত 'আসাম'ৰ চাঁইত 'অসম' হ'ল তমৰ বৰ্তমানে এওঁ প্ৰদেশখন অসম নামেৰে প্ৰখ্যাত হৈ আছে।

ইতিহাসৰ সোণালী গাত শ্ৰী শ্ৰী বন্দ্যোপাধ্যায় দেৱানন্দ

বন্দ্যোপাধ্যায় শ্ৰী শ্ৰী বন্দ্যোপাধ্যায়
শ্ৰী শ্ৰী বন্দ্যোপাধ্যায়

We are not makers of history;
We are made by history.

Martin Luther King Jr.

জসম বাৰুৰ স্মৃতিস্মৃতি ঐতিহাসিক স্থান হিচাপে গহগুৰ এক সুখীয়া
সংঘটিত আছে। বাদুগুৰ স্টেচন, খদি স্টেচন, শ্ৰী শ্ৰী বন্দ্যোপাধ্যায় স্টেচন, পূৰ্ব স্টেচন,
দক্ষিণ গাৰ্ভ বন্দ্যোপাধ্যায় স্টেচন কৰি বহুটা ঐতিহাসিক স্থান আছে। আশোম
বন্দ্যোপাধ্যায় হস্ত নত্বা এনভাৰ্চম্বৰ স্বাধীনতা সংগ্ৰামতে হস্ত গহগুৰ এক
সুখীয়া স্থান গানন কৰি জাৰিছে।

এই ঐতিহাসিক গহগুৰ সংস্কৃতি জন্ম
বন্দ্যোপাধ্যায় গাৰ্ভৰ এনভাৰ্চম্বৰ স্মৃতি হিচাপে মহে খুৰ পৌৰ জন্মেৰ বন্ধা যে
বন্দ্যোপাধ্যায় বৰ্তমান বন্দ্যোপাধ্যায় জিমা পুস্তক গাৰ্ভে জন্মিত আছে বিশ্ববিখ্যাত
ঐতিহাসিক শ্ৰী শ্ৰী বন্দ্যোপাধ্যায় দেৱানন্দ। এই দেৱানন্দ সন্দেহে কেইবাটাও জনশ্রুতি
সংঘটিত আছে যদিও সত্যি সত্যি এটি জনশ্রুতি তথা এনভাৰ্চম্বৰ জাগোদাদৰক
জন্মিত কৰি উনাইছে। এনভাৰ্চম্বৰ জিমা জন্মিত জগদান নামৰ এজন
জন্মিত বান কৰিছিল। তেওঁসে চাৰিগৰাকী বন্দ্যোপাধ্যায় সন্তান জাছিল। সেই বন্দ্যোপাধ্যায়-
গাৰ্ভৰ ওচৰলৈ গৈ বৈ বান এনভাৰ্চম্বৰ পুস্তক গাৰ্ভে জন্মে জাৰিছিল।
এই জন্মিত বন্দ্যোপাধ্যায় গিৰু বিছাৰি জাৰি এনভাৰ্চম্বৰ ঘৰ গাৰ্ভিছিল।
তাৰ সেই পুস্তক গাৰ্ভৰ পৰা লাবন্য বিস্মৃতি হৈ বন্দ্যোপাধ্যায়
গাৰ্ভৰ পৰা লাবন্য বিস্মৃতি জন্মে। গাৰ্ভৰ পৰা লাবন্য বন্দ্যোপাধ্যায় জন্মে
কৰি জন্ম পৰা জন্মে যান্ন, তেজিয়া বন্দ্যোপাধ্যায় তেজিয়া ধৰিবাল গিছে গিছে খেদি
যান্ন। বন্দ্যোপাধ্যায় হস্ত পৰা স্মৃতিস্মৃতি গাৰ্ভৰ পৰা লাবন্য জন্মে
কৰে। লগে লগে সেই স্থানত এটি গহগুৰ গাৰ্ভে জন্মে জাৰি
গাৰ্ভৰ জন্মিত হৈ। বন্দ্যোপাধ্যায় গিছে জন্মে জন্মে জন্মে
হৈ গহগুৰ। গিছে বন্দ্যোপাধ্যায় দেখা পান্ন যে সেই গাৰ্ভৰ বন্দ্যোপাধ্যায়
জন্মে দেৱী বন্দ্যোপাধ্যায়, লগতে বন্দ্যোপাধ্যায় জন্মে গাৰ্ভৰ জন্মিত হৈ
গিছে এটি স্মৃতিস্মৃতি নিৰ্মাণ কৰি যদি পূজা জন্মে কৰে তেজিয়াহে বন্দ্যোপাধ্যায়
বাৰ্ভি স্মৃতিস্মৃতি। বন্দ্যোপাধ্যায় পলম নকৰি সেই স্থানত এটি স্মৃতিস্মৃতি নিৰ্মাণ কৰি
পূজা জন্মে কৰিবলৈ ধৰিলে জন্মে স্মৃতিস্মৃতি জন্মে- জন্মে যাত নাৰি হৈ বন্দ্যোপাধ্যায়

ব্রহ্মপুত্রত পৰ্য্যাপ্ত তৰ বাহু অক্ষিব পৰা ব্ৰহ্মপুত্ৰল এটি দুৰংপৰ ব্যৱস্থা
কৰি দিলে। লোক ইয়াই বুলি "শ্ৰীশ্ৰী কল্যাণী দেৱালয়"। পঞ্চম দণ্ডী উল্লেখ
বায় ই "পঞ্চ" নামোক্তে প্ৰখ্যাত।

সকলো, মূল কল্যাণী দেৱালয় ব্ৰহ্মপুত্ৰত দ্বাৰ
মাৰ্গে ধৰিছিল। স্থানীয় বাহিৰে সেই স্থানৰ পৰা দেৱালয়ৰ শিলাপটু, শৈল্য-দেৱতা,
মূৰ্তি জাদি বহু কৰি ৰাখিছিল। ১৯৫৩ চনত ব্ৰহ্মপুত্ৰৰ খসীয়াত বিধ্বস্ত হোৱাৰ পিছত
ইয়াৰ পুৰাত্নিত সকলো এই দেৱালয় বিখ্যাত কৰি এটা প্ৰতিমা পুখুৰী

উপৰ পাৰে লোক জনসংগ চৰিত্ৰীয়া গায়ত্ৰী কয়। আনন্দ বৰাই ৭২ বিঘা
নিৰ্দিষ্টভাৱে আটাই এই দেৱালয়ৰ নামত দান দিয়া বুলি উল্লেখ আছে। পুৰণি কল্যাণী
দেৱালয়ৰ মূল বিঘা ৫ বিঘাৰ মাত্ৰ পৰ্য্যন্ত আৰু সমান দীৰ্ঘ প্ৰস্থৰ নিৰ্মিত ইটাৰ সজা
এটা পঞ্চ। এই দেৱালয়ত হাঁহ, হাগনী, মহু জাদি বহু-বিধান জটীয়াৰ পৰা চলি
জায়ে। চৰিত্ৰীয়া গায়ত্ৰী দেৱালয়ৰ মনত কল্যাণী সৰ্গই ছয় ধৰি অৰু চৰিত্ৰত এটা
বিলাপন চতুৰ্ভুজ মনসা দেৱীৰ মূৰ্তি আছে। তদুপৰি সোৱালী নিৰ্মিত এটা কল্যাণীমূৰ্তি
আছিল। ইয়াৰ উপৰিত কেইকমান বলিঘটা হা লোক এটা দ্বাৰ আছে। কল্যাণী
নামৰ পৰাই এই অঞ্চলৰ নাম কল্যাণী (কল্যাণীপুৰ) বুলি জনা যায়।

শ্ৰী শ্ৰী কল্যাণী দেৱালয়ৰ মহত্ব
জসীম। ইয়াৰে বিশ্ব জিহ্বাৰে পৰা বহুৰ বিদিত সমস্ত দৰ্শনাৰ্থীৰ জি
লাপি থাকে, বিশেষকৈ দুৰ্গা পূজাৰ সময়ত ইয়াত জনসংখ্য উচ্চৰ সমাগম হয়।
এই ঐতিহ্যমণ্ডিত কল্যাণী দেৱালয়ৰ নাম ইতিহাসত সোণালী আখ্যায়িক খোদিত
ই আছে।

গড়পুৰৰ স্বাধীনতা সংগ্ৰাম

শ্ৰীমানেন্দু বৰুৱা
B.A. 1st sem.

জোনিওপুৰ জিলাৰ পুৰ প্ৰান্তত অৱস্থিত এক ইতিহাস প্ৰসিদ্ধ ঠাই গড়পুৰ। উত্তৰে
কেলিঙ্গৰ অধিকাৰ, দক্ষিণে অক্ষয়পুৰ, পূবে নৰ্থমুৰুগুৰ আৰু পশ্চিমে বুৰৈ নদীৰ খাতৰ
অঞ্চলটোকেই হৈছে গড়পুৰ, যাক জাৰা ছাহুৱাৰ স্থানি জনোৱা হয়। জৰ্মানীৰ প্ৰাৰম্ভিক
জনসংস্কাৰ কৰ্মী সকলে জাৰাৰ জন সংগ্ৰামী সকলৰ লগত কেইলোবছৰ প্ৰয়োজনীয়
সাহায্য আদান প্ৰদান কৰিছিল, যিবোৰে জাৰা বিপ্লৱত প্ৰমাণ স্থানি কৰে। এই
বিপ্লৱ প্ৰমাণৰ ফলত হঠাৎ অঞ্চলৰ স্বাভাৱত এক সঙ্কটময় গঢ় উঠিছিল। কিন্তু
আহোমৰ সাম্ৰাজ্যিক চৰ্চকতাৰ সুযোগ লৈ পাহাৰীয়া জন-জাতি সকলে প্ৰায়েই
উজাৰ কৰ্মীৰ ক্ৰোধত উদ্বেগ জনাই আহিছিল। নৰ্থমুৰুগুৰ জাতিৰ আধিক্যত
ছেলে-ভেদেই হৈছে এই অঞ্চলসমূহ একেবাৰে জনস্বৰূপ হৈ পৰিছিল। লায়ে লায়ে
দেখাত জাৰা ধূৰি জাৰা পাত্ৰ-বাচি একা স্থানতবোৰে পুনৰ নগৰী স্থাপন কৰিবলৈ
লয়। সেইবাবে জাৰাৰ সীতল অঞ্চলৰ পৰা কামি উজাৰীয়া জাতি সীতল গড়পুৰ
অঞ্চললৈ প্ৰব্ৰজন ঘটে। ইয়াৰ ফলত সীতল জাতি-জনজাতীৰ মিলন ঘূৰিলে
পৰিত হৈছে গড়পুৰ।

১৮২০ চনৰ ইয়াৰ পৰা স্বাধীন মনত জাৰাৰ মান যুটীয়া
জীৱনলৈ যায়। সমগ্ৰ জাৰাৰ লগতে গড়পুৰো যুটীয়া জীৱনলৈ আহে। ইয়াৰ
ফলত যুটীয়া স্বাধীনতা সংগ্ৰামৰ বাবে যুটীয়া বিদ্ৰোহ বিদ্ৰোহে গঢ় কৰি উঠে।
১৮৩৭ চনৰ চৈধ্যী বিদ্ৰোহ জাৰাত বুৰ বুৰনি উলিছিল যদিও জাৰাত ই কৰ্ম
ভাৱে কৰ্ম হৈ পৰে। কিন্তু, এই বিদ্ৰোহ সমূহ সুফল নহল যদিও জাৰা-
স্থানত সাম্ৰাজ্যিক ভাৱে কিছু অধিক কৰ্ম হলে। গাৰ্জীয়াৰ জৰতলে
জাৰানে জাৰাৰ ইতিহাসত এক নতুন প্ৰদান কৰিলে। ১৮২০ চনত গাৰ্জী-
জীয়ে জাৰাৰ আন্দোলন ঘোষণা কৰে। সমগ্ৰ জাৰাৰ লগতে জাৰা
ই আন্দোলন বিস্তাৰ কৰে। সমগ্ৰ জাৰাত, গড়পুৰতো এই বিপ্লৱ চাৰি
স্থানি উঠে। গাৰ্জীয়াৰ প্ৰমাণ জাৰা প্ৰমাণে সমগ্ৰ জাৰাৰ লগতে গড়পুৰ
সাম্ৰাজ্যিক দৈৰ্ঘ্যৰ ওপৰত বৃদ্ধি কৰি হলে। সোনেৰীৰ তথ্যম
স্বাধীনতা, সোনেৰীৰ জিলাৰ জাৰা আদি স্থানই স্বাভাৱত আন্দোলনত

যোগান কৰি আন্দোলন আৰু অতি উৎসাহী হৈছে। এনএন চনত গাৰ্হীতী বাৰ্ষিকত
 ছয়দুৱাৰ কাৰ্যত অহা অনুষ্ঠিত হয়। এই অহাত মুখ্য গাৰ্হীতী আন্দোলন আৰু
 কৰে বিপ্লৱী মহিলা সংগঠন স্থাপন কৰিছে। ছয়দুৱাৰ অঞ্চলৰ বাহিৰে লোকে মুখ্য
 কৰ্মক্ষেত্ৰ হিচাপে লোৱা গুৱাহাটী, আশাৰণ সঞ্চালক জ্যোতিপ্ৰসাদ আন্দোলন
 ছোৱালীৰ ওলটপাল অঞ্চলক অধ্যয়ন প্ৰতিষ্ঠান দিয়াই। গুৱাহাটী বাৰ্ষিকত গাৰ্হীতী
 এটা গাৰ্হীতী কংগ্ৰেছ কাৰ্যালয় স্থাপন কৰি কাৰ্য্যকৰণ প্ৰতিষ্ঠান দিয়াইছিল। সেইদৰে
 কলিকতা কংগ্ৰেছৰ ওলটপাল কলিকতাৰ অঞ্চলক অধ্যয়ন প্ৰতিষ্ঠান দিয়া হয়।

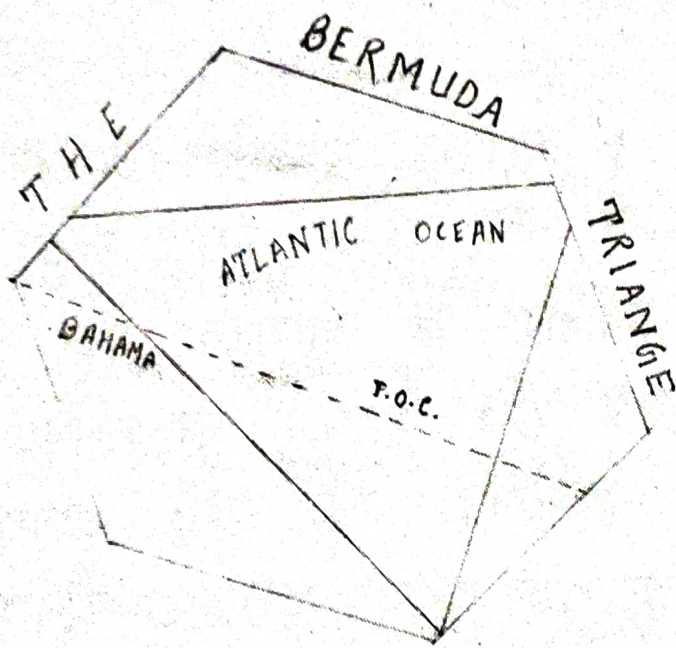
১৯৪২ চনত কাৰ্য্যকৰণ আন্দোলনত জ্যোতিপ্ৰসাদ স্থাপন কৰে। এই
 আন্দোলনৰ সময়ত বহু দলৰ নেত্ৰত বাৰ্ষিক আন্দোলনত অংশ ল'বলৈ,
 নৰ্থী, মানুহৰ অনেক উৎসাহ জৰিয়তে সিদ্ধি কৰি প্ৰচাৰ কৰিছিল। তেনে এক
 কৰ্মী হৈছে কৰিছা নৰ্থী স্থাপন। এই কৰ্মীয়ে সকলোকে স্বাধীনতাৰ আন্দোলনত
 জোগ ল'বলৈ উৎসাহ যোগাইছিল। এই ক্ষেত্ৰত গুৱাহাটী বিপ্লৱী যোৱা নাছিল।
 তেজপুৰ জিলা কংগ্ৰেছ ২০ ছেপ্টেম্বৰত টেকমাতুলিৰ পৰা গুৱাহাটীলৈ সকলো
 শাখাত প্ৰিয়ংবা পাতকা উৰাবলৈ সিদ্ধান্ত লোৱাৰ উপৰিও ২৩ ছেপ্টেম্বৰত
 তেজপুৰ অক্ষয় মানা আৰু কাছাৰীয়াত জিহ্ম পাতকা উৰাবলৈ সিদ্ধান্ত কৰিলে।
 ২৬ ছেপ্টেম্বৰত জাৰ্মানিয়াল অক্ষয় নগৰত কলিকতাৰ, খোপাতৰ, বাৰ্হীজান আৰু
 কলিকতাৰ কংগ্ৰেছ কৰ্মীৰ দ্বাৰা জোতাৰ অহাৰ লগত যোগান অহা অনুষ্ঠিত কৰি ২০
 ছেপ্টেম্বৰত গুৱাহাটী শাখাত পাতকা উলটপাল কৰাৰ সিদ্ধান্ত লয়। বাৰ্হীজান কলিক
 তাৰই মুখ্য বাৰ্হীজাত যোগ দি অহাৰ লগত যাত্ৰা কৰি যোগান কৰে। ২০
 ছেপ্টেম্বৰ দেওবাৰে পুৱা আট বজাতকৈ কিছুবাৰীত প্ৰায় ৭/৪ হাজাৰ জোতা-
 গাৰু, বুটা-বুটা সকলো অহাৰে হৈ গুৱাহাটী শাখাৰ দিহাৰ ওপৰত। মহিলা
 দলৰ একেবাৰে অহাৰে আছিল কলিকতাৰ কলিকতা আৰু পুৰুষৰ দ্বাৰাও আছিল
 শাখাৰ অহা। আনহাতে কলিকতা, ছোৱালী আদি অঞ্চলৰ পৰাও বহু
 হাজাৰ লোক অহাৰ কৰি গুৱাহাটীলৈ অহাৰে। প্ৰায় ১২ কামন কৰাত

হতোটা দল আনার সম্ভবত কোম্পাটে হয়। পুনিছে অখানক পতাকা উল্লেখ
কাথা প্রদান করাও পুনিছের লগত জেদ-জর্ক, ছো-লেদাৰ ওকসু হয় যদ্য
পুনিছে গুলি বর্ষন করে। এই গুলিয়ে কনকলতাৰ সুখ জেদিয়ায়। লগে
লগে কাষতে ঘকা সুখ ক কাকীতমে পিঙ্গা-পিকিলে উভত অহেই জেই
বুৰজে গুলি লগে। এক জেথ সিদ্ধিখন বাববেদৰ সৃষ্টি হয়। সিদ্ধিখনজ
সুযোগ হৈ কাৰুদেবালৰ সাধলতি বাতমোবাই বিছানেনি আনাৰ ওপৰত
পিঙ্গা পতাকা উল্লেখলৈ সন্মত হয়। কনকলতা, সুখ কাকীত স্বৰীদি
গুন। এই সকল বিন সিদ্ধিখনৰ আনাছাৰি জনস্বৰীতে লগে স্বাধীনতা
লাভ করে। গল্পৰ নাম ইতিহাসৰ সুখ ডোনাৰী আধাৰেই স্থান পায়।

বাহুদা ত্রিভুজ

এক
অসামান্য ত্রিভুজ

শ্রী জিহ্মলী শর্কীয়া
৫ নং বাহুদিক,
ইতিহাস বিভাগ



ত্রিভুজ হৈছে তিনটি বাহুরে আবদ্ধ সমতল রেখা।
তেন্দরে, আর্টল্যাটিক মহাসাগরত অবস্থিত এমন
রেখা; যাক বাহুদা, ল'বিদা আৰু প'ট্ৰেবিকা নামৰ
তিনিগন ঠাইয়ে আবৰি আছে বাবে উক্ত রেখামনক
বাহুদা ত্রিভুজ বুলি অভিহিত কৰা হয়।

উক্ত ক্ষেত্ৰখন প্ৰায় ৫,০০,০০০ বৰ্গ ঠাইল জুৰি কিছু
বিগত প্ৰমা বদৰত এই ঠাইখিনিৰ জাফেদি আৰু
ওপৰেদি যোৱা বদৰ্তো জোহাজ, উৰাজোহাজ, জাহাজ বদ
প্ৰাণী অদৃশ্য হৈছিল; যাৰ বাবে এই ঠাইখিনিক
বদৰ্ত 'বাহুদা অদৃশ্য' ৰ পৰিৱৰ্তে 'দুতৰ অদৃশ্য'
বুলিও ক'ব পাৰে।

প্ৰকৃততে এই ঠাইত দুত আদেলে অন্য
কিবা ক্ষতিয়া ক্ৰিয়া কৰি আছে?

১৪৯২ চনৰ ৮ অক্টোবৰ, কলম্বাছে আৰ্টেলান্টিক
সমুদ্ৰপথেৰে প্ৰমা কৰা পথত ইয়াত তেওঁৰ জাহাজ
কলম্বাছ কামত নোহোৱা হৈ পৰিছিল যাৰ বাবে
দিগন্ত হৈ তেওঁ সেই পথেৰে আগবাঢ়ি স্পেইন
অভিমুখে উলতি গৈছিল। কিন্তু, তেওঁ এমপ্তাৰ্ভালক
এই ঠাইত সমুদ্ৰপৃষ্ঠৰ পৰা বদৰ্ত ওপৰলৈকে জুইৰ
শিমা দৃষ্টিগোচৰ হৈছিল।

ইয়াৰ পাছতো ১৯৪৫ চনত flight 19 নামৰ
১৪ জনীয়া দল একোটা উক্ত ঠাইল বাওনা
হৈছিল। কিন্তু বহুসং জনকভাৱে কলম্বাছ নিষ্ক্ৰিয়

ত্ৰি পৰিষ্কাৰ আৰু উচ্চ মিত্ৰন ব্যৱস্থা ত্ৰি সৰু সৰু বাহুদা
প্ৰিজ্জত অন্তৰ্গত হৈছিল।

এনেদৰে বহুতো পৰিষ্কাৰ বাহুদা প্ৰিজ্জৰ
লগত জড়িত হৈ আছে; যাৰ বাবে ১০০০ জীৱ,
৪ মন স্নানকাৰা যান, ২০ মন পানতৰা নাশু, কেইবা
মানা সৰু-ডাঙৰ জাহাজ, ৪ টা কৃত্ৰিম উদ্যত
উচ্চ ঠাইত দ্বিদিনৰ বাবে নিমোজ হৈছিল।

এই পৰিষ্কাৰ সমূহৰ বহু উদ্যতন কৰিবলৈ পৰিষ্কাৰ
নীতিমালা অব্যাহত ৰাখিছে। বিভিন্ন গৱেষণাৰ দ্বাৰা কিছুমান
তথ্য লাভ কৰিবলৈ সক্ষম হৈছে। সেই সমূহ হ'ল—

1. এই ক্ৰেতন অতি বিস্তৃত। যদিও ৫,০০,০০০.
বৰ্গ মাইল ধৰা হয়, তাৰো বহুত আঁতৰলৈকে
এনেদৰে বহুত জনক পৰিষ্কাৰা সংঘটিত হয়।
2. এই ক্ৰেতন, দণ্ড ক্ৰমৰ উত্তৰ মেক আৰু
ভৌগোলিক উত্তৰ মেক একে ৰেখাত থাকে।
3. Mr. Gen. Consul ৰ এক সূত্ৰমতে, এই ক্ৰেতন
জনপ্ৰসৰ্ত্তৰ তীব্ৰ সোঁতৰ বাবে সন্ধানাগৰীয়া ক্ৰমিক
সংঘটিত হৈ মিত্ৰন গোল্ধ নিৰ্গমন হয়, পানী.

পূৰ্বৰ ঘনত্ব কমি যায়, দাত্য মিকেলো পদাৰ্থ মিশ্ৰন
গেছৰ বাবে জ্বলি শেষ হৈ যায়; যাৰ ফলত তাত
নিম্নোক্ত হোৱা স্বাভাৱিক দাবীলৈ সৰু সৰু নহয়।

বৰ্তমানলৈকে বাস্তৱ অৱস্থাৰ ওপৰত গৱেষণা
কৰি যথেষ্ট সন্দেহ তথ্য আৱৰণ কৰিছে। কিন্তু,
এতিয়ালৈকে কোনো এটা নিৰ্দিষ্ট সূত্র প্ৰকাশনা
কৰি বিবেচিত নাই।

আৰ্টলাৰিক মহাসাগৰৰ বাস্তৱ সমীচৰ
'এন্ড্ৰ'স আৰ্জিন্ট' ত 'Atlantica Undersea
Test & Evaluation Centre' নামৰ এক গৱেষণা
কেন্দ্ৰ স্থাপিত হৈছে যিয়ে Electromagnetic
Log Theory আৰু কম্পাছৰ বিচ্যুতি সমস্যাৰ
পৰীক্ষা কৰিবলৈ অধ্যয়নৰ দ্বাৰা নিশ্চিত কৰিছে যে
কম্পাছে নিৰ্দ্ধাৰণ কৰা চুম্বকীয় উত্তৰ হৈছে আৰু
ভৌগোলিক উত্তৰ হৈছে সত্য বিচ্যুতিৰ পৰিমাণ
১৫০০ ডিগ্ৰীৰ অধিক হয়। এনে নীতিৰ দ্বাৰাই
কম্পাছে নিৰ্দ্ধাৰণ কৰা দিশৰ পৰা গণনা কৰি

নির্দিষ্ট ঠাইত উদনীত স্বৰ্ণাল সন্মত হয়। কিন্তু,
পৃথিবীৰ অধিকাংশ ক্ষেত্ৰে অত্যধিক ক্ৰিয়া কৰা
বাবে উক্ত পৃথিত বস্তু বিচ্যুত নহৈ ভৌগোলিক
উত্তৰ মেৰুৰ একে বেগত বস্তুৰ উত্তৰ মেৰু
মিলিত হয়। ফলত পাৰ্ভিলট সকলে দিশ নিৰ্ণয়
ৰূপে অনন্তৰ হৈ হেৰাই যায়।

যি কি নহওঁক, বিভিন্ন তথ্য শব্দৰ সন্মত
উদ্যুক্ত প্ৰমাণবিহীন হোৱা বাবে প্ৰকৃত সত্য প্ৰমাণ
সহ উদ্ঘাটনৰ বাবে গৱেষক সকলে যত্নবান্ধিত
চেষ্টা অব্যাহত ৰাখিছে। সেয়েহে, আমি সকলো
বাস্তুজ্ঞ বিদ্বজৰ সহায়ত প্ৰকৃত তথ্য লাভৰ্থে
যত্নে সন্মত আপেক্ষা কৰিব লাগিব।

চৈয়মা নদীৰ প্ৰতিভা

শ্ৰী সৌমিনী বৰা
B.A 1st sem.

ছায়াৰ গাঁওখনৰ নাম পুৰ-ভূমিয়া। বৃহৎ ভূমিয়া অঞ্চলৰ পুৰত অৱস্থিত বাবেই এই গাঁওৰ নাম পুৰ-ভূমিয়া। বনাৰাণসী অঞ্চলৰ পশ্চিমত ভূমিয়া নামৰ অঞ্চলটি অৱস্থিত। এই অঞ্চলৰ দুয়োটি ভাগত ভাগ কৰিছে চৈয়মা নামৰ নদীৰে। চৈয়মা নদীখন আশাৰ গাঁওৰ নিচেই ওচৰত লৈ গৈছে। এই নদীৰ নামৰ বিষয়ে এটি ভৱিষ্যত্বৰ কথা ক'ব পাৰি।

আহোমৰ ভাৰত আক্ৰমণৰ আগলৈ আহি আহোমৰ অঞ্চল অঞ্চলৰ পুৰা বৰ্তমান অঞ্চলখন চৰকাৰ (নিৰ্বাচন) নগৰ কেইবাটাও যুদ্ধ হৈছিল। উপাত্ত চৰকাৰ কেইবাটাও আহোম যুদ্ধৰ প্ৰত্যেক অঞ্চলখন কৰিছিল। আহোম বৰ্তমানৰ পুৰতোতি নিগৰৰ যুদ্ধৰ পৰা নামৰ যি গাঁও আৰু তাৰ পৰা ভিতৰত আহি কৰি গৈছিল। ফলত আহোম আৰু চৰকাৰ যুদ্ধ হৈছিল। যুদ্ধত চৰকাৰ আহোমৰ আহোমৰ হাতত পৰাও হয়। আহোম চৰকাৰ কেইবাটাও বৰ কৰি গুৰুত নদীত খেলাই দিছিল। কেইবাটাও নাম চৈয়মা আছিল। চৈয়মা নামৰ পৰাই নদীখনৰ নাম চৈয়মা হয়। আনহাতে যুদ্ধৰ পৰাৰ নাম দিয়া আছিল এই নাম হানুমাৰি কেইবা নামেৰেই এই গাঁওখনৰ নাম ভূমিয়া হয়।

অন্য) উদ্ভি প্রসারিত হলে ওয়া যায় যে উই নদীর দুয়োপাশ
 (উৎস) চোম্বা (উবিধ শ্রাদ্য সহ আছিল)। ইয়াত কাণ্ড
 নদীশ্রমণ নাম চোম্বা হয়। কাণ্ডা যিয়েই নহা
 নদীশ্রমণ চিও প্রসারিত, নদীশ্রমণ যাবেই উই
 ওলযায় জল। দুয়োপাশে পুতু ও ধান সন্নিয়র, কুঁড়িয়া
 আদির শ্রোতি জল হয়। উই গাঁওত সুভাবু দলনি
 সুমি প্রমণ দলনি আচে। চোম্বা নদীশ্রমণ
 পলসে স্বর্গান অর্ধলভোক সুতি শ্রোমাইচে। আর
 ধান শ্রোতির প্রভার বাড়িচে। আশাও গাঁওশ্রমণ
 সুমি প্রমণ হোয়াও কাণ্ডা নদীয়েই।

আশি পুর সুমিয়া বাগীয়ে চোম্বা নদীশ্রমণ সৈ গাঁওত
 বোধ ফলে।

— 0 —

পূৰ্বভাষ্যে নিগমৰ ইতিহাস

আইডেনা ডবলি
BA 1st sem

১৯৭১ চনত নিগম প্ৰতিষ্ঠা কৰাৰ উদ্দেশ্যে সূচ্য কেইজন (বিশেষ) লোক আগবাঢ়ি আহে। তেওঁসকলৰ পিতৃৰত উল্লেখযোগ্য শ্ৰেণী লোক তথা নাগৰিকৰ নাম প্ৰদান প্ৰয়াত বিষ্ণু বৰাদেৱ, প্ৰয়াত নন্দ বৰদ, প্ৰয়াত বিশেষ দে আৰু শ্ৰীমুত নবীন সন্দিকৈ। নিগম প্ৰতিষ্ঠাৰ সময়ত প্ৰত্যেক সাক্ষী প্ৰিচাপে প্ৰতিনিধিত্ব কৰা শ্ৰীমুত নবীন সন্দিকৈ কৰাৰ পৰা নিগম প্ৰতিষ্ঠাৰ ওপৰত আগবঢ়োৱা মন্তব্য শুনি মই তাৰ ওপৰত এক চমু বিৱৰণ দাঙি ধৰিছো। শ্ৰীমুত নবীন সন্দিকৈ ককা এই বিষয়ৰ কেইবামনো সূত্ৰত সন্ধানপত্ৰ কৰে।

প্ৰথমে সমগ্ৰ নিগম অঞ্চলটো সম্পূৰ্ণ হাবি-ভ্ৰমঘলেৰে পৰিপূৰ্ণ আছিল। হাবিৰে পৰিপূৰ্ণ সেই অঞ্চলটো জনসাধাৰণ বসতিৰ উপযোগী কৰি জনবসতিপূৰ্ণ অঞ্চল হিচাপে প্ৰতিষ্ঠা কৰিবলৈ বিশেষ কেইজনমান লোক প্ৰথমে আগবাঢ়ি আহে আৰু ১৯৭১ চনৰ মজী সকলৰ মাধ্যমত এই কামক লৈ আলোচনা কৰে। তেওঁসকলৰ কেইবামনো অঞ্চলৰ বিধায়ক, মিস্ত্ৰা মজী, কৃষি মজী এই সকল আগুি সন্ধানপত্ৰ আগবঢ়াই নিগম অঞ্চলটো মেতি-বাতিৰ বাবে আৰু বসবাসৰ বাবে উপযোগী কৰাৰ লক্ষ্যে তাৰ উপৰত পৰীক্ষাৰ বাবে সেই অঞ্চলৰ মাটি পৰীক্ষা কৰে। মাটি পৰীক্ষাৰ বাবে শ্ৰীমুত নবীন ককাৰ লগত আৰু দুজন লোক পৈ পলবুৰা আলজিয়া মাটি আনি যোগাৰ কৰি দিয়ে সেই অঞ্চলৰ এডোপৰ ঠাইৰ পৰা। আৰু সেই মাটি মেতি তথা ককাৰ বাবে উপযোগী কৰা বুলি পৰীক্ষা কৰে আৰু অঞ্চলটি প্ৰতিষ্ঠাৰ বাবে অনুমতি দিয়ে। সেই সময়ত বাণেশ্বৰ চৰকাৰ আছিল। আৰু পলবুৰা বিধায়ক আছিল বামনপ্ৰ সিং। সন্দিকৈ ককাই কোৱাৰ মতে বিধায়ক বামনপ্ৰ সিং আছিল প্ৰথম স্ত্ৰী-স্ত্ৰী ব্যক্তি যিয়ে বাণেশ্বৰ নাম জ্ঞান কামত জীৱন উৎসৰ্গিত কৰিছিল।

নিগম প্ৰতিষ্ঠা কৰিবলৈ চৰকাৰৰ স্থানৰ পৰা অনুমতি পোৱাৰ পিছত এই অঞ্চলত বসতি কৰিবলৈ আহা লোকসকলৰ লগতে প্ৰতিনিধিত্ব কৰা

শেষত লোক কেইদেও অসমৰ কাৰণে আকলটোৰ বাবে আৰ্হি মানুহ অহা-যোৱা কৰিবলৈ পথ আৰু ব্ৰীচ-যাতন কৰিবৰ কাৰণে অসমত প্ৰথম ঠাই সুকলি কৰি নিত্ৰা নিত্ৰা ঘৰ সাজি লয়। ১৯৭৬ চনত নিগম প্ৰতিষ্ঠা হয়। নিগমত ব্যক্তি কৰিবৰ কাৰণে অসমৰ বিভিন্ন অঞ্চল যেনে ব্ৰহ্মপুত্ৰৰ উত্তৰ পাৰ আৰু দক্ষিণ পাৰ, নগাঁওপুৰ আদি অঞ্চলৰ লোকসকলৰ প্ৰয়তন ঘটে। সেই সময়ত গুৱাহাটীৰ নিগম প্ৰতিষ্ঠাৰ লগতে মুঠ ২২ টা নিগম প্ৰতিষ্ঠা হয়।

সেই সময়ত নিগমৰ সামাজিক, ঐকিক, অৰ্থনৈতিক দিকৰ লগতে কৃষিৰ ক্ষেত্ৰত একেবাৰে পিছপৰা আছিল। সামাজিক দিক হুলি কালে সমাজৰ কাৰণে নামঘৰ প্ৰতিষ্ঠা কৰা হোৱা নাছিল। কোনো বিশেষ ঠাইত জাভনা-সবাহ পাতিছিল। ঐকিক দিক হুলি কালে নিগমত প্ৰথমে এখন L.P school স্থানি আৰম্ভ কৰে। পিছত লাহে লাহে M.E school আৰু High school প্ৰতিষ্ঠা কৰে। অৰ্থনৈতিক দিকত অতি পিছপৰা আছিল। সিহেতু কৰ্ম অসংস্থাপন নাছিল আৰু এখন ঠাইৰ পৰা আন এখন ঠাইত হাবি আৰ্হি অসংস্থাপিত হ'ব লগা হৈছিল। প্ৰথমে কৃষিৰ ক্ষেত্ৰত হাল ফল লাভ কৰা নাছিল আৰু লাহে লাহে ধান, জলু, বিভিন্ন পাচলি যেনে বগলাত আদিৰ ফকল স্থান হ'বলৈ ধৰে। ১৯৭১ চনত নিগমত এটা প্ৰশাসনিক স্থাপন কৰে যদিও তাৰ অধিক ব্যৱস্থাৰ নহয়।

সেই সময়ত গাত বাস কৰা মানুহৰ মেলেৰীয়া হ'বলৈ ধৰে। প্ৰশাসনিক চিকিৎসাৰ বাবে Anonachal Border হকা এখন ডাক্তৰৰ গুচলৈ মাৰজগা হৈছিল। আৰু চিকিৎসাৰ জৰুৰত বহুতো লোকৰ মৃত্যু হৈছিল। পিছত এখন Hospital প্ৰতিষ্ঠা কৰে নিগমত।

ইয়াৰোপৰি নিগম প্ৰতিষ্ঠা কৰাৰ সময়ত আৰু তাৰ বৰ্জবান্ধৰ পিছলৈকে ৰাঙা-পাটলি লোকা-পানীৰে তৰি আছিল আৰু সেই পথত নিগমৰ হাবিত আক্কা হাজী-হাক-বামৰ ভেমাট দোঙিৰলৈ পাইছিল।

আকৌ ব্ৰহ্মসাম বানিত্যৰ কাৰণে বহুদূৰ প্ৰতিক্ৰম কৰিবলগা হৈছিল
মোক্ষকাণ্ডি বহুৰ হোতা কাৰণত মৈ।

নিগম প্ৰতিষ্ঠা হোৱাৰ প্ৰায় ২০ বছৰৰ পিছত ২২৪ ত চনত অক্ষল-
টোক লৈ কছাৰী জাৰ অসমীয়াৰ মাত্ৰত যুদ্ধ হয়। নিগম অক্ষলটোক
অক্ষলবানীৰ ঘৰ ফলতই ঘৰৰ সা-সম্পত্তি লৈ কছাৰী সকলে বহু
ক্ষতি সাধন কৰে আৰু যুদ্ধত দুয়োপক্ষৰ লোকেই স্তম্ভ হুগত পৰে।
যুদ্ধৰ অন্তত নিগমবানীয়ে অলপ অলপে আতি সুবাই পাই। সেই
যুদ্ধৰ পৰা সাধিলে নিগমৰ লোকসকল হৈল জালি পাৰ হৈ কলমৰী
জাগ্ৰম লৈছিল। সেই সময়ত এই পানীৰ কাৰণে প্ৰাণাধাৰ
কৰিবলগা হৈছিল। আকৌ সেই একেই যুদ্ধ হয় ২২৫ চনত আৰু
এই যুদ্ধ সাম কটাৰ পিছত সম্পূৰ্ণ আতি প্ৰতিষ্ঠা হয় নিগমত।

নিগমত মূলত দুটা ব্ৰহ্মদীনীয়া কীৰ্তি-চিহ্ন আছে। গুটা স্থল
বঙী পুণ্ডৰী। সিটো পুণ্ডৰী এখন ব্ৰহ্মৰ দিনত মনোৱা হৈছিল আৰু
পুণ্ডৰীটোৰ পাৰত বঙ-ধেমলীৰে বিহু পাতিছিল কাৰণে পুণ্ডৰীটোৰ
নাম বঙী পুণ্ডৰী স্থলি প্ৰবাদ আছে। আনটো স্থল কোঁৱৰী গড়।
এই গড়টো দীৰ্ঘদিনীয়া বড়ই তেমেতৰ ডীৰুৰী হেনু কোঁৱৰীৰাজিৰ
কাৰণে সাধিলে বুলি প্ৰবাদ আছে। আৰু সেই গড়ৰ নামেৰেই কৰ্মানৰ
অক্ষলটোক নামে কোঁৱৰীগড় নামেৰে জনা যায়।

নিগম প্ৰতিষ্ঠাৰ পৰা কৰ্মানলৈকে অক্ষলটোতে বহু ক্ষেত্ৰত পৰিষ্কাৰ
হোৱা দেখা গৈছে। শিক্ষা, চিকিৎসা, যাতায়াত-সোপাযোগ ব্যৱস্থাৰ ক্ষেত্ৰত
নিগম অক্ষলটো বৰ্তমান সৰ্বশ্ৰেষ্ঠ উন্নতিৰ পথত আগবাঢ়ি গৈছে।

এইমিনিমে পূৰ্বভ্যোতি নিগমৰ ইতিহাস।

গহপুৰ যিলতীয়া গাৱঁ ইতিহাসৰ এটি চমু বিৱৰণ

শান্তনা বৰা
মুখ্য ঐতিহাসিক
ইতিহাস বিভাগ।

কোনো এখন ঠাইৰ অতীতৰ সম্বন্ধে আলোচনা কৰা মেক ঠাইখনৰ পুৰণি বিষয়বস্তু, উৎপত্তিৰ বিষয়ে অনুসন্ধান কৰা এটি বৰ আয়োজনক কাৰ্য্য। সেয়ে, এই নিজৰ গাওঁখনৰ উৎপত্তি আৰু গাওঁবাসীসকলৰ কৰ পৰা কেনেকৈ এই অঞ্চললৈ আহিছিল আৰু কিয় তেওঁলোকে এই ঠাইলৈ আহিবলগা হ'ল, সেই বিষয় কৰ্মকে হলেও এটি বৰনা যুগত কৰিছোঁ।

এই গাওঁখনৰ কেইজনমান বয়োজেষ্ঠ লোক আৰু মোৰ বৰদেউতাৰ পৰা লাভ কৰা কিছুমান তথ্যৰ ভিত্তিত গাওঁ-খনৰ বিষয়ে এটি চমু বৰনা আগবঢ়াইছোঁ।

বৰ্তমান সময়ত আমাৰ গাওঁখনৰ নাম ফিলতীয়া আৰু এইখন গহপুৰ মৌজাৰ অন্তৰ্গত। মোৰ বৰদেউতাৰ পৰা জানিব পৰা হ'লে যে অতি পুৰণি কালত প্ৰায় ২২শ শতিকাৰ এখন ভাগতে এই ঠাইখনৰ নাম 'দ' গাওঁ আছিল। প্ৰথম অৱস্থাত গাওঁখন সম্পূৰ্ণ অৰণ্যৰে আৱৰি আছিল, অঞ্চলটিৰ ঠায়ে ঠায়ে কিছুমান ঘূৰণীয়া কৃষিৰ 'দ' ঠাই আছিল, সেয়ে ইয়ালৈ অহা লোকসকলে এই ঠাইখনৰ নাম 'দ' গাওঁ দিছিল।

২২শ শতিকাৰ প্ৰথমৰ্ধতে স্থানসকলে একাধাৰে কৰা দক্ষিণ অঙ্গৰ আক্ৰমণৰ ফলত, বিশেষকৈ শিৱগাণৰ আৰু মোৰহাটৰ বহু লোক উত্তৰ অঙ্গৰ শোণিতপুৰ নামে ঠাইলৈ পলাই আহে আৰু গহপুৰ (বৰ্তমানৰ) নামে অঞ্চললৈ আহি নিজৰ জীৱন বহু কৰিছিল। প্ৰধানতঃ মোৰহাটৰ পৰা অহা কিছু লোকে 'দ' গাওঁ ফিালে এই অৰণ্যখনক মাৰাৰণ কৰিছিল আৰু অঞ্চলটোৰ হাৰি বনবোৰ কাটি ঠাইখনক বঙ্গবাসীৰ উপযোগী কৰিছিল।

এই আন্দোলনৰ সময়ত যোৰহাটৰ পৰা গংগুৰলৈ অহা লোকসমূহৰ ভিতৰত, বৰদৈলৈ গৈ তথ্য অনুসন্ধান এখন বৰদৈলৈ কৰাৰ আছিল আছিল নগতে তেওঁৰ বোহৰনমান বস্তুৰণ আছিল। আৰু তেওঁলোকে যিদি এই দু'গাওঁ নাম দি ঠাইখনত বাস কৰিবলৈ লৈছিল। আৰু বৰ্তমানত এই অঞ্চলত এজাগৰণে বহু লোকে বাস কৰি আছে।

এই দু'গাওঁ নামৰ ঠাইখনক তেওঁলোকে বসতিৰ বাবে উপযোগী ঠাই বুলি বাহি লোৱাৰ কাৰণ আছিল, এই অঞ্চলটো বৰ্তমান "কুৰুৰাজান" মদীৰ কোনো এটা ভাগৰ কাষৰীয়া অঞ্চল আৰু সেয়ে এই অঞ্চলত পানীৰ প্ৰবিশ্য আছিল বুলি ধাৰণা কৰি তেওঁলোকে ইয়াতেই থাকিবলৈ ল'লে। যিহেতু এই অঞ্চলৰ মাটি লাৰ নিষ্চয় জাৰুৰা আছিল আৰু সেয়ে তেওঁলোকে কৃষি কৰ্ম কৰি জীৱন নিৰ্বাহ কৰিছিল বুলি ধাৰণা কৰা হয়।

'দু' গাওঁ নাম দি লোৱা এই অঞ্চলটোক কালক্ৰমে সেই অঞ্চলত বাস কৰা লোকসকলে ঠাইখনত থকা 'দু' ঠাইসমূহক একোটা বিন হিচাপে বিবেচনা কৰিছিল আৰু বহুগে তেনে বিন থকাৰ বাবে এই গাওঁখনৰ নাম বিনতীয়া হিচাপে উল্লিখিত হৈছিল আৰু বৰ্তমানত সেই নামেই জুনা যায়। গাওঁখনৰ বিষয়ে খেঁচি তথ্য পোৱা নাযায় যদিও, গাওঁখনত প্ৰতিষ্ঠা হোৱা নামঘৰৰ অংশ এটি বিৱৰণ আছে। মোৰ বৰদৈলৈ আৰু গাৱৰ বোহৰনমান গুৰি স্বীকৃতি লোকে ১৯৫০ চনৰ ঠিক পিছৰ সময়চোৱাত গাওঁ এজাগ নামঘৰ প্ৰতিষ্ঠা কৰিছিল। আৰু ইয়াৰ পৰা জুনা যায় যে গাওঁখনৰ ধৰ্মীয় দিগ্ৰাটৰ অগ্ৰগতিৰ বিষয়ে। এই নামঘৰৰ জাগৰ সন্ধানি সেই ঠাইত এটি বাগ্ৰুৱা সঙ্গ আছিল আৰু যিটো ১৯৫০ চনৰ পুৰিষ্কাৰত আঁড়ি পৰিছিল আৰু ধ্বংসপ্ৰাপ্ত হৈছিল। বৰ্তমান সময়ত গাওঁখনৰ বহুগে উন্নতি হোৱা দেখা যায়। তিনিগণ নামঘৰেৰে গাওঁখনৰ ধৰ্মীয় দিগ্ৰাট আঁড়িৰ সময়ত বহু উন্নত।

ওপৰৰ আলোচনাৰ লগা এটা কথা ধৰ্ত কৈ জানিব
পাৰি যে বৰ্তমান বিলতীয়া গাওঁখনত, অজস্ৰৰ দৰিচ্ৰ অংশৰ
স্বানুহৰ সংখ্যা বেছি, কিন্তু সময়ৰ সোঁতত এই লোকসকলে
বৰ্তমান উল্লৰ অজস্ৰৰ স্ৰোণিত পুৰৰ বাসিন্দা হিচাপে নিজস্ব
বিবেচনা কৰে আৰু ক্ৰাতি, বা নিৰ্বিশেষে একত্ৰিত হৈ
জীৱন যাপন কৰি আছে। এই বিলতীয়া গাওঁখনত মোৰহাট
লোকসকলেই অধিকতঃ বাস কৰিছিল কিন্তু মোৰহাটত সকলো
এবি সকলোৱেই এই অঞ্চলেই পলাই অহাৰ ফলত বৰ্তমান
এই লোকসকলৰ প্ৰায় শতকৰ্তা আৰুি ভাগ লোকৰ
মোৰহাটৰ দেশত কোনো স্বৰণৰ সন্ধক নাই। আৰু নিত্ৰকে
গহপুৰ অঞ্চলৰ স্থায়ী বাসিন্দা হিচাপে পণ্য কৰি জীৱন
যাপন কৰি আছে। বৰ্তমান সময়ত বিলতীয়া গাওঁ গহপুৰৰ
এখন আপজাৰীৰ আৰু উন্নত গাওঁ হিচাপে প্ৰতিষ্ঠিত হৈছে।

— ০ —

ইতিহাসৰ পৰা দেখি - চৰাইদেউ

শক্তিৰ বেগা গঁড়
মাতক ১ম শাস্ত্ৰাধিক, ইতিহাস বিভাগ

প্ৰাচীন কালত জয়ন্তক বগলবান নামেৰে ড়োনা গৈছিল।
পুৰাণৰ স্ততে কামৰূপক চাৰিটা স্তত বিভক্ত কৰা হৈছিল।
এই স্ত ক্ৰমেৰে প্ৰত্যেককে একোখন নীচস্থান বুলি কোৱা
হয়। এই চাৰিটা স্ত হ'ল - কাম নীচ, বড়নীচ,
সোম্বাৰ নীচ আৰু স্বৰ্ণ নীচ। সেই অনুসৰে কামৰূপৰ পৰা-
সোণকোষ নদীলৈকে কাম নীচ, আৰু সোণকোষৰ পৰা কৰ্ণপ্ৰেতা
নদীলৈকে বড়নীচ, ক্ৰিষ্ণ নদীৰ পৰা ভৈৰৱী বা ভৰলী নদীলৈকে
সোম্বাৰ নীচ আৰু ভৈৰৱীৰ পৰা কামৰূপ নদীলৈকে স্বৰ্ণনীচ
বুলি কোৱা হয়।

ইয়াৰ সোম্বাৰ নীচতেই দক্ষিণ চীনৰ স্ত - স্ত - স্ত
পৰা এক বৃহৎ অনুপাল্লীৰ দল লৈ তাই বংগৰ এজন
বিচক্ষণ ৰাজকোঁৱৰ স্ত - স্ত - স্ত অতি বিপদ স্ত
পাৰ্শ্বীয়া পথেৰে প্ৰব্ৰন কৰি ১২২৮ খ্ৰীষ্টাব্দত ১৬ আশোৰ
দিনা প্ৰথম পদাৰ্ণন কৰিলেহি। স্ত ১২৫৬ খ্ৰীষ্টাব্দত
চৰাইদেউ স্থায়ী ৰাজধানী পতি স্ত স্ত স্ত
ৰাজ্যৰ পাতনি স্তে। স্ত স্ত স্ত
স্বৰ্ণবিপতি নেংডন আৰু তেঁওঁৰ স্ত স্ত
কৰি জয়া স্ত স্ত লোকসকলক স্ত
দুজন কৰাই - স্ত স্ত স্ত স্ত
ৰজা স্ত - স্ত স্ত স্ত স্ত
হ'ল স্ত স্ত স্ত স্ত স্ত
স্ত স্ত স্ত স্ত স্ত স্ত স্ত

আহোম ভাষাৰ চে-বাই - ড়েৰ পৰা চৰাইদেউ
 নাম প্ৰচলিত হৈছে বুলি সংস্কৃতভাষ্যক বুৰঞ্জীবিদ আৰু
 পণ্ডিতৰ মত। তাই আহোম ভাষাত চে-ৰ অৰ্থ নগৰ,
 বাই-ৰ অৰ্থ জিলাৰি থকা আৰু ড়েৰ অৰ্থ পাহাৰ।
 অৰ্থাৎ পাহাৰৰ ওপৰত জিলাৰি থকা নগৰ। প্ৰথমতে
 ইয়াক চে-আম-ড়ে চে-লুঙ-চে-আম বুলিও কৈছিল।
 মিত্ৰ চে-বাই-ড়েৰ পৰাই এই ঠাইখনৰ নাম চৰাইদেউ
 হ'ল বুলি বুৰঞ্জীবিদ সকলে উল্লেখ কৰিছে। আহোম বুৰঞ্জীৰ
 কোনো কোনো অংশত চে-ড়ে-আম, ড়ে-চে, ড়ে-চে
 -লুঙ-বা কেৱল ড়ে বুলিও চৰাইদেউ উল্লেখ কৰা
 দেখা যায়।

বৰ্তমান শিৱসাগৰ জিলাৰ নাৰ্জিৰা মহাবুঙ্গাৰ অন্তৰ্গত
 শিৱসাগৰ নগৰৰ পৰা প্ৰায় ১৫ কিলোমিটাৰ পূবত ঠোকাৰ জাৰি
 কাষত ঠোকাৰ ঠোকাৰ তিতৰত চৰাইদেউ অৱস্থিত।

বৰ্তমান চৰাইদেউ বুলিলে সেই স্থান মৌদান বগাৰী-
 বুলিহে বিখ্যাত। পাহাৰৰ দৰে কেইবা কাষত ওখ ওখ-
 কেইবামান্ ৰাজপৰিয়ালৰ মৌদান আছে। ৰাজপৰিয়াল আৰু-ৰাজ-
 বিষয়া সকলৰ ইয়াত মৌদান দিমাৰ ব্যৱস্থা আছিল। ইয়াত
 থকা মৌদান সমূহৰ তিতৰত বৰ্তমান কেন্দ্ৰীয় গুৰুত্ব বিলাকে
 ৰুদ্ৰ সিংহ, ৰাজেশ্বৰ সিংহ, শিৱ সিংহ, লক্ষ্মী সিংহ এই
 চাৰিটা মৌদান সংৰক্ষণ কৰা হৈছে।

স্বত্বদেহৰ মৌদান দিমাৰ ব্যৱস্থা আহোম

সকলৰ এক গুৰুণি গ্ৰন্থ। আয়োজ্যসকলে স্মৃষ্কক মৌদান
দিওঁতে লগত কিছুমান নিত্য - ব্যৱহাৰ্য বস্তু দিয়াৰ -
নিয়ম আছিল বুলি বুৰঞ্জীবিদ সকলে মত প্ৰকাশ কৰিছে।
জীৱিত অৱস্থাত ব্যৱহাৰ কৰা যাদনো স্ৰামণী, সোণৰ
আ-অলংকাৰ, মনি - স্কুৰ্তা আদি স্ৰামণী সমূহ
মৌদানত দিব লগিছিল।

মহু - বাগ্ৰিচুৰে আ গুৰা ছিনা চৰাইছেউত
বস্তুানে ওটা বজাদিনীয়া পত্ৰ, ২২ টা পুস্কুৰী, ৮ টা
আলিফাৰ্ট তাৰ অক্ষয় মৌদান আছে। প্ৰাচীন বজাদিনীয়া
বহুতো ভাৱ্য আছিল যদিও স্ত্ৰৰক্ষণৰ অশাৰব ফালস্বৰূপ
কালৰ বুকুত ডাহু মাৰ্ণে বৰিছে। গতিকে চৰাইছেউত
থকা বজাদিনীয়া সম্বন্ধে স্ত্ৰৰক্ষণ কৰা হৈ
অতি জাৱশ্যক।

এনে এটা বিষয়ক ঐন্মান কম পৰিস্ৰত লিখি-
সমাপ্ত কৰা হৈ অসম্ভৱ। উপলক্ষ লিখনিৰ দ্বাৰা এটি
চমু আশ্ৰয় দিবনে হৈ চেষ্টা কৰিছো।

শিচি: সন্ন্যাসৰ পৰম্পৰাৰ ম: বাস উৎসৱ

শিচি: সন্ন্যাসৰ পৰম্পৰাৰ ম: বাস উৎসৱ
স্মৃতিৰ অৰ্থে

অবেবৰীয়া অসমত জনস্বামী কলা - স: কৃষ্ণিৰ অন্যতম
শিচি: জনস্বামী কৃষ্ণিৰ চাৰিত্য - স: কৃষ্ণিৰ আত্মন
এই চৰকাৰী জাতি । এই জনস্বামীৰ কলা - কৃষ্ণিৰ পৰম্পৰা
জাতীয় জীৱনত এক বিশিষ্ট অৱস্থান লাভ কৰিছে । উক্ত
জাতীয় কৃষ্ণি - স: কৃষ্ণিয়ে জগতজয়িতৰ জনস্বামীজন সন্ন্যাসী
ঐক্য - স: সজিত অৱস্থাপূৰ্ব অৱস্থান লাভ কৰে । ম: বাস, জনি
- জন্ম - মৃত্যু: উৎসৱ শিচি: ঐক্য - স: সজিতজনৰ আন
উৎসৱ । শিচি: সন্ন্যাসৰ বিভিন্ন লোক উৎসৱ আৰু অনুষ্ঠান
ৰ পিছত ম: বাস অন্যতম । এই উৎসৱ জনস্বামী
ৰ স: কৃষ্ণিৰ কাছৰে হোৱাৰ উৰ্বি ই জনস্বামীৰ কৃষ্ণি
অৰ্থে কৰা হৈছে । ম: বাস উৎসৱত শিচি: সন্ন্যাসৰ সন্ন্যাস
স্বৰ্ণ জীৱন মায়া, মায়া, সন্ন্যাস - স: সজিত, স: সজিত -
স: সজিত, স: সজিত সন্ন্যাসীৰ কাছৰে সন্ন্যাসীৰ কৃষ্ণি
কামৰে সন্ন্যাসীৰ স: কৃষ্ণিৰ চিত্তশক্তিৰে নিৰ্ভৰন দাঙি
বাবে । 'ম: বাস' সন্ন্যাসীৰ, সেনে ম: বাস, ম: বাস: কৃষ্ণি
সন্ন্যাসীৰ আৰু সন্ন্যাসীৰ । 'ম: বাস' সন্ন্যাসীৰ সন্ন্যাসীৰ
সন্ন্যাসীৰ স: সজিত আৰু সেনে সন্ন্যাসীৰ সন্ন্যাসীৰ
সন্ন্যাসীৰ স: সজিত আৰু সন্ন্যাসীৰ সন্ন্যাসীৰ
সন্ন্যাসীৰ স: সজিত আৰু সন্ন্যাসীৰ সন্ন্যাসীৰ
সন্ন্যাসীৰ স: সজিত আৰু সন্ন্যাসীৰ সন্ন্যাসীৰ
সন্ন্যাসীৰ স: সজিত আৰু সন্ন্যাসীৰ সন্ন্যাসীৰ

বিষয় দেখা জীম্বীকলৰ জোটেইখিনি হিচাপ বাধি নিয়ন্ত্ৰণ
কৰি পৰিচালনা কৰা ।

নঃৰাজ উঃস্বৰ মূল কেন্দ্ৰ হ'ল সুৰং ঘৰ । উঃস্বৰ-
চঃস্বৰ নৃত্য-গীত আৰু জোলাৰ জাডে বস্তুজীক নমজয়াই
জোলা আৰু জাকামৰ চৌহিমে যুগৰিড উঃস্বৰ চঃস্বৰ
নৃত্য-গীত হ'ল নঃৰাজ উঃস্বৰ দৃষ্টিবন্দন আৰু জাক
ক্ৰীম বিলম্বত । উঃস্বৰ চঃস্বৰ নৃত্যৰে বজনজনাই জোলা
এই নঃৰাজ উঃস্বৰটি মূল্যবদ্ধভাবে নিম্নাবিষ্টক ধান
কৰিবলৈ সোঃস্বৰ মূঃস্বৰ লক্ষ্যে এক টেকা-জাডকৰ সঃস্বৰ
নৰ ওপৰত দামিড় ল্যু কৰে । নঃৰাজ উঃস্বৰ সূচ্য
ব্যক্তিজনক 'স্বিন্নয়' অৰ্থাৎ বজা কলে ।

এই উঃস্বৰ তিনিদিন বৈধি ধান কৰা হয় । এই
উঃস্বৰ ধানৰ কবে বিলম্বকৈ উদ, জাৰিন অথবা সঃস্বৰ,
সঃস্বৰ সঃস্বৰে দিন ঠিক কৰি কৰা হয় । কাৰন, এই ঐ
সঃস্বৰে সঃস্বৰে খেতি কৰি জাৰি হয় আৰু দ্বিতীয় সঃস্বৰ
সঃস্বৰে - পথৰ কাষ সঃস্বৰে জাৰি হৈ থাকে কবে
সঃস্বৰ উঃস্বৰ কবে উঃস্বৰ সঃস্বৰ হিচাবে ননা
কৰা হয় বা কৰি কৰা হয় । অতিমিক অধঃস্বৰ
কবে সঃস্বৰ বৰ কৰি নি দামিড় দিয়া হয় ।
অতিমিকক সুৰং-ঘৰ (বাজহু) ত অতিমিকক
বহু হয় । মিকোনে পৰা কৰি বা সঃস্বৰ
সঃস্বৰ কৰি চলিবলৈ একন কৰি (দৃ) থাকে ।

প্ৰয়োজন ~~কৰে~~ যতে কোনো কাম নহ'লে বা শক্তিৰ নকৰিলে
 কেৱলৰ দ্বাৰা কৰোৱা হয়। কৃষিকাৰৰ পৰা আৰম্ভ কৰি এই
 টেঙ্গৰ শ্ৰুতিৰে শেষ কৰে। প্ৰথম দিনা আৰু আৰু আশুৰি
 আৰু সৰ ব্যক্তন সেই কাণ্ডমানে (দেবুজ) অৰ্ধন কৰি স্তুতি
 কৰা হয়। দ্বিতীয় দিনা সূৰ্য্য পৰত ~~অৰ্ধন~~ অতিথিসকলক
 আৰম্ভন কৰোৱা হয়। তৃতীয় দিনা আঁৰ কাইলৰ আদত
 কোৱা - কোৱা পৰ্ব চলে। ইমানে, নিম্নৰ টেঙ্গৰত স্মিৰুৰ
 পৰিচালনাত ঢেকা - আৰু সকলো যে স্মিৰি আৰু পাতি
 সতত ইয়া ইমানে সৰুৰে এইদৰে গাই জনন কৰে -
 'দোৱি' চি: হুঙা হুঙা ~~আৰু~~ / কৰ: জাধুনো ~~কোৱা~~।
 স্মিৰি: আৰু সকলো স্মিৰি আৰু: ঢেকাৰকলৈ গ'লৰ উমান.
 আৰু আৰু আদি ব: বিষয়ে জাতিম আৰুৰ মিন্ধে

এনেকৈয়ে স্মিৰি জনগোষ্ঠীৰ লোকে প:ৰাঙ্গ টেঙ্গৰটি
 উদমাৰন কৰি জাহিৰে। এই জনগোষ্ঠীৰ বাবে এই টেঙ্গৰ
 টি হ'ল গোটেই জাতিৰ আদত স্মিৰিৰ জাব স্মিৰি কৰা
 একমত টেঙ্গৰ। এই টেঙ্গৰটিৰ দীঘলীয়া কাৰ্মস্মিৰি
 নতুন কাৰ্মস্মিৰি স: আৰু কৰিলে ই অকল স্মিৰি: সৰু
 ৰ আৰু একে প্ৰতিষ্ঠা কৰাৰ ক্ষেত্ৰেই নহয় আৰু - স্মিৰি:
 সকলৰ আৰু একে, স্মিৰিৰ জাব প্ৰতিষ্ঠা কৰাৰ
 ক্ষেত্ৰত এক অৰুতৰ্ব অৰিহনা মেজাব পাৰি।

— X —

অসমীয়া ভাষাৰ ইতিহাস

লিখি বৰুৱা
স্বাভাৱে তেওঁ সান্ন্যাসিক
ইতিহাস বিজ্ঞান

অতীতৰ বহুত মনোক প্ৰতিটো কৃতি - ফোণেৰী, প্ৰতিটো ভাষা-
সাহিত্যৰ এক ইতিহাস লুকাই থাকে; তেনোক অসমীয়া ভাষাৰো এক
অতীত, এক ইতিহাস আছে।

অসমীয়া ভাষাৰ উৎপত্তি সম্পৰ্কে স্পষ্টিক ভাৱে ক'না নাযায় যদিও
এইটো বিজ্ঞান কৰা হয় যে অন্য পূৰ্ব-দলীয় ইন্দো-আৰ্য ভাষাৰ সৈতে
অসমীয়া ভাষাৰে প্ৰায় সমস্ত গুণগত বৰ্তে সাদৃশ্যৰ পৰা ওলোৱা জ্ঞানবি-
প্ৰকৃত ভাষাৰ পৰা উৎপত্তি হৈছিল। অসমীয়া ভাষাটি প্ৰাচীন ইন্দো-আৰ্য
দোহানত উদ্ভাৱন হৈছিল যদিও ইয়াৰ উৎপত্তিৰ প্ৰকৃত উৎস এতিয়াও
স্পষ্ট নহয়। ইয়াৰ লগত এইটোও বিজ্ঞান কৰা হয় যে অসমীয়া ভাষাটি
জ্ঞানবি প্ৰকৃতৰ কাৰাগাৰ দোহানৰ পৰাও উদ্ভূত হৈছিল।

নব্বম শতিকাৰ বৌদ্ধিক কবিতা 'চৰ্যামণ্ডিত' অসমীয়া ভাষাৰ উল্লেখ
পেৰা যায় আৰু দ্বাদশ আৰু চতুৰ্দশ শতিকাৰ বাঙ্গালী পণ্ডিতৰ 'চান্দ
পুৰাণ'; বড়ো চৰিত্ৰসম্বন্ধে 'ব্ৰহ্মণ্ড কাণ্ডিন'; শুক্লত ব্যাসুদেৱ 'মোলাচৰণাণ';
হুৰ্ভৰ্ত্ত জ্ঞানিকৰ 'মোচিনচক্ৰৰ গীত' আৰু তেৱানী দাসৰ 'ইন্দো-ভাষাৰ গীত'
ইত্যাদিত অসমীয়া ভাষাৰ উল্লেখ পোৱা যায়।

চতুৰ্দশ শতিকাৰ প্ৰথম ভাগত অসমীয়া ভাষাৰ সাহিত্যিক জগত
সম্পূৰ্ণৰূপে প্ৰকাশ পাইছিল কল্পিত বাস্তৱতা আৰু পূৰ্বৰ বাস্তৱ

বঙ্গের স্বাধীনতা যত দূর কলনীয়ে 'বঙ্গীয় নব' অঙ্গীকার 'সমুদায়'।
বঙ্গীয় নব অনুবাদ কবি উল্লিখিত। ১৩০০ আৰু ১৬০০ জাতিৰ নব
বৰ্ণনা তৎসমূহ; আৰু কীয়া নট আৰু তেঁদেৰ দ্বাৰা কৰিত প্ৰথম নট নিৰ্মাণসমূহ
পোকা যায়। ১৭০০ জাতিৰ লাহে লাহে এই সাহিত্যিক ভাষাটো আশ্ৰয়
বঙ্গৰ স্বাধীনতা প্ৰবেশে কাৰে আৰু এইটো বাৰ্জিক ভাষা হিচাপে
স্বীকৃতি পায়। ইয়াৰ চিহ্ন স্বৰূপে কৰ্মসিদ্ধৰ স্বাধীনতাৰ তালক বুদ্ধা সমূহত
অঙ্গীয়া প্ৰতিলিপি পোকা যায়। এই সময়ান্বিতে অঙ্গীয়া ভাষাটোৰ সম্বন্ধে
উল্লেখ আছিল আৰু ইয়াত বিষয় বুৰঞ্জী সমূহতো উল্লেখ পোকা যায়।

এই সাহিত্যিক ভাষাটো লাহে লাহে পৃথকীয় স্বত্বদৰ্শন লগত
আন লাহে পৰিছিল আৰু ১২০০ জাতিৰ এক উন্নত সাহিত্যিক দৰ
হিচাপে চিহ্নিত আছিল, যেতিয়া স্বীকৃতি কাৰ্য হলেকাৰ উদ্দেশ্যে এই ভাষাটো
স্বীকৃতি লৈছিল। তেতিয়াৰে নব স্বৰূপ অঙ্গীয়া ভাষাটোৰে আদি বৰ্তমান এই
ৰূপ পাইছে।

গণপুৰ তালিকা আৰু কিছু গৌৰৱসম্বন্ধ কীৰ্তিচিহ্ন

পৰিস্ফুটন সন্দিকৈ
ভূগোল স্বৰ্ণসিঁহ

হুগুপুৰ নামে গ্যাত, কলংপুৰ, হেলুমা, ব্ৰহ্মাৰ্জুন আৰু গণপুৰ চাৰি মোহা সঙ্গী
গঠিত হৈছে হুগুপুৰ গণপুৰ জংগল। মাৰ পূবে গঙ্গাৰ্জুন, পশ্চিমে সুৰ-নদী
দেখে কাণ্ডগড় জালি আৰু দক্ষিণে ব্ৰহ্মপুৰ। সুৰঞ্জীয়ে গঙ্গা গণপুৰৰ
আগে একা বৰ্ণিত ইতিহাস। আছে বহুপুৰীৰ গৌৰৱসম্বন্ধ কীৰ্তিচিহ্ন,
সত্ৰ-সংস্কৃতি। হুগুপুৰ গণপুৰ জংগলত ভৰিভাৰ দিহি সঙ্গমৰ বহু
কীৰ্তিচিহ্ন সিঁচকিত হৈ আছে, তেওঁ সাত জাগিৰ আৰু গৌৰৱোজ্বল
ভৰিভাৰ মোৰিভাৰ কিছু প্ৰানবন্ত ভৰিভাৰ গঙ্গা কীৰ্তিচিহ্ন সঙ্গম
ভিত্তক ভিৰাৰ কল্যাণী দেৱালয়, বাসুদেৱালয় সত্ৰ, বেলগুৰি সত্ৰ, উলু
সত্ৰ, গৌৰিন্দ এলগী সত্ৰ, দল-ভৰিৰ বাসুদেৱ দেল, পলচেলাৰ সত্ৰ
সদিক হাৰাণৰ বৰবৰ্ণালিমা আৰু ইগাদি। এই পুৰীৰ কীৰ্তিচিহ্ন
সঙ্গমৰ কিছু তালিকা তলত দিয়া হৈছে —

(ক) কল্যাণী দেৱালয় :- প্ৰকৃত ভাৱেই সুগৰ সাক্ষী বহু বহু কল্যাণী
প্ৰান বা কল্যাণী দেৱালয় গুৰুমানৰ শোণিতপুৰ ভিলাৰ গণপুৰ সঙ্গম
ৰ, সত্ৰভৰি কলংপুৰ মোহাত ভৰিভিত। এই কলংপুৰ পুৰীৰ
নাম জাগিল কল্যাণীপুৰ। প্ৰচলিত জনশ্ৰুতিমতে সাক্ষী হিন্দুৰ
সঙ্গীভাৰী দেৱী কল্যাণীৰ এই জংগলত ভৰিভাৰ এটিছিল বা
ইয়াৰ নাম কল্যাণীপুৰ হৈছিল। বৰ্তমান কলংপুৰ মোহাৰ
গাৰিগাৰিৰ পৰা কিছু দূৰত ব্ৰহ্মপুৰ নামত এই প্ৰাচীন পাঠস্থান

গঙ্গাপুর জাতীয় জামা মিষ্টি (গৌরসঙ্গ) কীর্তিচক্র

পরিষ্কৃত কীর্তিচক্রে
স্থানীয় সম্প্রদায়িক

হুগলীয়া নামে স্মৃতি, কলংপুর, গেলুগ, ব্রহ্মাঙ্গন জামা গঙ্গাপুর চাঁকি সৌভাগ্য সঙ্গী
গীতি সৈছে বৃহত্তর গঙ্গাপুর জামাল। মাঝ পূবে গঙ্গাঙ্গন, পানিহারা সুক নী
উৎস জগৎ জালি জামা দীক্ষণে ব্রহ্মপুত্র। সুবক্ষীয়ে একবা গঙ্গাপুর
জামে এক বর্নিল ইতিগাম। জামে বঙ্গপুত্রি গৌরসঙ্গ কীর্তিচক্র,
সম-সংস্কৃতি। বৃহত্তর গঙ্গাপুর জামালত ভগীঅ দিগ্নি সমসঙ্গ বহু
কীর্তিচক্র সিঁচকি থে জামে, গৌর সঙ্গ জামি জামা গৌরসঙ্গ
জামি গৌরসঙ্গ কিছু প্রানবন্ত ভবন্তত অমতা কীর্তিচক্র সমসঙ্গ
জামি জামি কল্যাণী দেবালয়, কামদেবালয় সম, বেলগুবি সম, জিগ্ন
সম, গৌরসঙ্গ জামি সম, দলগুবি বাসুদেব দেল, গালচেপার গু
সঙ্গি গঙ্গাঙ্গন বঙ্গমলিনা গান ইগীদি। এই পুত্রি কীর্তিচক্র
সমসঙ্গ কিছু জামে তলত দিয়া সৈছে —

ক) কল্যাণী দেবালয় :- এক জামে সূত্র সঙ্গী বঙ্গ কতা কল্যাণী
গান বা কল্যাণী দেবালয় জামি গৌরসঙ্গ জামি গঙ্গাপুর জামি
স. জামি কলংপুর জামি জামি। এই কলংপুর পুত্রি
নাম জামি কল্যাণী পুত্র। প্রচলিত জনপ্রতিমা জামি গৌরসঙ্গ
সঙ্গি গঙ্গাঙ্গন দেহী কল্যাণী এই জামি জামি জামি গান
গঙ্গাঙ্গন নাম কল্যাণী পুত্র সৈছে। বর্তমান কলংপুর জামি
সঙ্গি গঙ্গাঙ্গন পতা কিছু জামি জামি এই প্রচলিত

আছিল। ১৯৫০ চনৰ ব্ৰহ্মপুৰৰ গণাগণনীয়ত পৰি স্কুল দেৱালয় এৰা
 বিহীন গোৱাৰ পাছত মানৱ পূৰ্বৰ প্ৰাকৃতিকসকলৰ প্ৰত্যেক দ্বিমুখিত কৰি
 এওগৰ ডিপৰা পুস্তকীক উত্তৰপাকত আছে তেনে এগৰ চাৰিখীয়া গাৰ্ভিত
 প্ৰতিষ্ঠা কৰে। জিতি প্ৰাচীনকালৰ পৰা এই মান জামৰা এক জনগুৰু
 স্ক্ৰিপ্ট আছিল বুলি প্ৰচলিত কৰাৰূপে জোক দুই-এক প্ৰতিষ্ঠাপনৰ
 পৰা গণিব পাৰি। কল্যাণী মানক "গম্বু" বুলিও কৰা যায়। কন-
 -শ্ৰীতি স্তম্ভ, জামিৰত বগৰ্গী অক্ষী অতি সুন্দৰা ছোৱালীক তাঁতৈ পৰা
 ভৱন্তত দেউতা তেওঁৰ অপত স্কুল থৈ তেওঁক বিবাহৰ প্ৰস্তাৱ দিয়ে।
 কিন্তু ছোৱালীজনী অসমীয়া প্ৰোৱাত বগৰ্গী তেওঁক বলপূৰ্বকৈ ধৰিব বাবে
 পাছে পাছে গৈদি যায়। তেতিয়া ছোৱালীজনীয়ে দৌৰি দৌৰি নিৰাপায়
 হৈ অৱশেষত "ছাটমোৰা বসুন্ধৰী পাগলে প্ৰসন্ন" বুলি প্ৰতিষ্ঠা
 প্ৰাৰ্থনা কৰাত প্ৰেৰ্ত চৰিত এটা গম্বুৰ সৃষ্টি হয় গত মোমাৰ্ - !
 ছোৱালীজনী অদৃশ্য হৈ পৰে। প্ৰেৰ্ত সমস্মতে বগা জেতন হৈ পৰ-
 জাৰ তেওঁৰ স্ক্ৰিপ্টৰ দিচ্চিপললৈ ঘূৰি যায়। বিপাকত গাৰ্ভে গাৰ্ভক
 বহাৰ সাপোৱাত দেউতা নি বিবাহ কল্যাণীদেৱী বুলি পৰিচয় দিয়ে
 জাৰ পায়কিন্দ্ৰ বাবে গম্বুৰ আনত দেৱীক এটা স্ক্ৰিপ্ট নিৰ্গাৰ
 কৰিবলৈ হয়। দেৱীক জাৰেৰ স্ক্ৰিপ্টৰ বৰিৰ জামিৰত
 গম্বুৰ বসমতে কল্যাণী স্ক্ৰিপ্টৰ আনত কৰে। জামৰ পুত্ৰ
 স্ক্ৰিপ্টৰ বৰিৰ স্ক্ৰিপ্টৰ স্ক্ৰিপ্টৰ জিহবত কল্যাণী মানো জামৰ
 এজন স্ক্ৰিপ্টৰ স্ক্ৰিপ্টৰ আছিল বুলি ইতিহাসত বেবুৰিৰ নাম
 এই তেওঁৰ বচনৰূপে স্ক্ৰিপ্টৰ বৰিৰে।

(৫) কামদেৱাল স্তম্ভ :- কামদেৱাল স্তম্ভ প্ৰতিষ্ঠাৰ ক্ষেত্ৰ অলৌকিক
 স্তম্ভপোৰা যায়। প্ৰথমতে, স্তম্ভটি জবুৰি জিতি স্ক্ৰিপ্টৰ
 পৰা কামদেৱ নামৰ জিহবত এজন জামি ব্ৰহ্মপুৰ উত্তৰ পাৰে

পৰ মত । অতীত (স্বাধীনতা) নদীৰ পাৰে পদ্মশালী জাগৰ প্ৰাৰ্ছিত
 ক্ৰেপান কাৰ্য্যক্ৰম সমাধাৰত এইমন সম্বন্ধ প্ৰতিষ্ঠা কৰা হয় । -
 প্ৰাকৃতিক তন্তুবিধি বসন্ত : পিচ্ছু নিম্নসাগৰৰ যেনেবাৰী জিলাত
 এই মত পুনৰ প্ৰতিষ্ঠা কৰা হয় যদিও স্মৰক উপস্থিত তৰ
 পৰ ঠাইৰ জমি বসন্তিৰ পৰা ওচৰত চাইতা নামৰ চাইত এই
 মত নতুনকৈ নিৰ্মাণ কৰা হয় । সিদ্ধি গাতি - বৰ্ণ বোমা
 সঙ্গপ্ৰদায় নিৰ্মাণৰে সাংস্কৃতিক স্ৰষ্টাৰ সম্ভৱনাবে হাওলা
 বামফল জাদি তন্তুৰিত বৰি কাৰ্য্যক্ৰম স্মৰক
 সেতু গাতি তুলিৰ পাৰিছে । এই মতৰ বৰ্তমান নাম
 (স্বাধীনতা) মত জৰুৰী বসন্ত স্মৰক দেয়ৰ পৰিচালনাও
 এই মতৰ নিৰ্মাণ সুন্দৰ বসন্ত জাতি বৰী জাতি ।

স্বাধীনতা : জমসক পৰ্টেৰ ইন্দ্ৰিয়ৰ স্মৰকত এইমতৰ বা
 অতিগামিক, প্ৰাকৃতিক জাদি বিধি দিন সম্ভৱে যেনেদৰে এটি
 গুৰুপূৰ্ণ তুলিমা গুৰু বসন্তে এইদৰে বসন্ত জাৰ সাংস্কৃতিক
 পৰমপৰ্য্যকৈ এটাই এই মত সম্ভৱনাবে এক নিৰ্মাণ গুৰুপূ-
 জাতি । জমসক তন্তুৰিত চাইত মগতে সুগুৰু গুৰুপূৰ-
 জাতিৰে ইন্দ্ৰিয়িত এই মতৰ মত জমসক মতৰেও কৰ-
 য়েই পৰিমাণে বহুত পৰ্টেৰক জাতি দি জাতি ।

X

মিছিং সকলৰ শ্ৰম্ভাণ্ড বা আৰ্য্যাবৰ্ত্তী গীত "কাঙ্কান" (KABHN)

শ্ৰী নিবন কামান

পূৰ্বৰে পৰা মিছিং সমাজৰ মাজত আবিষ্কৃত অথবা মিছিংপে
ইব অহা এক কৃতি হৈছে "কাঙ্কান"। কাঙ্কান হৈছে জন
আৰম্ভ গীত ম'ত লোকী কোনো এটা ঘটনাৰ বিষয়ৰ সকলোবোৰ
শুন-গাৰিয়া আদিৰ কাব্যৰ সম্বন্ধ পোৱা যায়। আনহাতে কাঙ্ক
ক অক্ষয়ীয়া সমাজত প্ৰচলিত পৰম্পৰা গীত মনে - আঠনাম,
দিয়া নাম, বিয়া নাম, নিচুকানি গীত আদিৰ লগত সাদৃশ্য
মকা হ'লো নাম। মিছিং সমাজত প্ৰচলিত কাঙ্কান বিভিন্ন
সময়ত শুনি বিষয় বা ঘটনাৰ সময়ত কাঙ্কানৰ দ্বৰ শুন
মান। কাব্যৰ বিশেষ মুহূৰ্ত্ত মেতিয়া কোনো এজন ব্যক্তিৰ
স্বপ্ন হ'লে বা কোনো এটা শিশু পিন্ধাত কাঙ্কানে অষ্ট মুহূৰ্ত্তৰ
সম্ভাৰন বা সফল দিবলৈ কাঙ্কান গোৱা হয়। কাঙ্কানৰ
এক মুহূৰ্ত্তৰ বিৱৰন দিয়া হ'ল -

মেতিয়া কেদুৱা কাঙ্ক হেতিয়া ব মুহূৰ্ত্তৰ চমু বিৱৰন দিয়া হ'ল -

OIYAU:WA KAP:POYOK PE'KAUWE BAHU:MADAH
BAHU:DOH:DOH LABI:PE' NOM.....

আঠনা 'অ' আঠনা নাকালিবা হুমি কপৌটিমে অঙৰ হোৱা
নাষ্টে ডাঙৰ হ'লে লৈ দিয়া তোমাক।.....

OIYAU:WA KAP:POYOK TAKARE' KARMADAH KAR:DOH:
DOH LABI:PE' NOM.

আঠনা 'অ' আঠনা নাকালিবা হুমি চ'বা আগমন হোৱা নাষ্টে
হ'লে তুলি আনিদিম তোমাক। এনে কোনো এক মুহূৰ্ত্তৰ
সুন্দৰ বিৱৰণি কাঙ্কানত পোৱা যায়। ধৰাচলতে কাঙ্কান
এক কোনো ধৰনৰ লিমিত মন্তন নহয় যি মুহূৰ্ত্ত-মুহূৰ্ত্ত

এই প্রচলিত এক "বেল্লাড" (BALLAD) স্মৃতি। কাঙ্ক্ষানৰ আৰ্থাৎ
- শ্লীলতা স্বাভাৱিক মানৰ গাভীৰতা স্মৃতি শক্তি আৰু মুখ
মানসিকতাৰ উপৰিও প্ৰতিষ্ঠিত হয়। কাঙ্ক্ষান বিচিৰি ধৰনৰ
ইং পাৰে বেদনাত্মক আনন্দময় কিন্তু প্ৰায় বেদনাত্মক বা
দুঃখদায়ক অৱস্থাত কাঙ্ক্ষান গোৱা দেখা যায়। অন্যতে কবি
কাঙ্ক্ষানৰ সৃষ্টিৰ বিষয়ে মোৰ জ্ঞান সীমিত হ'লেও কিছু
প্ৰকাৰ হ'লেও মোৰ ওঁঠে লিখনিৰ পৰা "কাঙ্ক্ষানৰ চমু
বিবৰন দাঙি ধৰা হৈছে।

টাইটানিক (Titanic)

অভিজিত ত্ৰিপাঠী
৫ম শ্ৰেণীত

টাইটানিক আছিল এখন বিশ্বৰ ভিতৰত বৃহৎ আৰু
বিলাসী জাহাজ। এই জাহাজখনৰ দৈৰ্ঘ্য আছিল ৮৮২ ফুট
আৰু প্ৰস্থ ১১৪ ফুট। এই জাহাজখনৰ নিৰ্মাণ কাৰ্য আৰম্ভ
হৈছিল ১৯০৭ আৰু সম্পূৰ্ণ ১৯১২ চনত হৈছিল। সেই সময়ত
বিখ্যাত কোম্পানী 'হেৰাৰ্ট ষ্টীভেন্সন' উক্ত জাহাজখন নিৰ্মাণ
কৰিছিল। নিৰ্মাণ কাৰ্যত প্ৰায় ৭৫০০০ ডলাৰ খৰচ হৈছিল।
জাহাজখনৰ ওজন ৬০০০০ টন আৰু ১১ টা মহলা। জাহাজখন
ৰ যাত্ৰীৰ বহন ক্ষমতা ৬২০০ জন। টাইটানিকৰ যাত্ৰা
১৯১২ চনৰ ১০ এপ্ৰিলত প্ৰায় ২২২১ জন যাত্ৰীক লৈ এডবাৰ্ড হে.
স্মিথৰ পৰিচালনাত আৰম্ভ হৈছিল ইংলেণ্ডৰ ছাউডামটন
বন্দৰ পৰা আমেৰিকাৰ নিউয়ৰ্কলৈ। যাত্ৰাৰ দুদিন পিছত অৰ্থাৎ
১২ এপ্ৰিল তাৰিখে ওপৰে কাৰ্পেথিয়া নামৰ এখন জাহাজ
টাইটানিকৰ গতি পথত বৰফ আছিল বুলি সতৰ্কবাৰ্তা প্ৰেৰণ কৰে
যদিও বাৰ্তত বৰফ থকাৰ তেনে কোনো সন্দেহ নাছিল।
যাত্ৰা আৰম্ভ হৈছিল। ইয়াৰ ১৪ এপ্ৰিল তাৰিখে নিশা প্ৰায়
১১ টা ৪০ বজাত নিউ-ফাউণ্ডলেণ্ডৰ ওচৰৰ এটা-অকাণ্ড
বৰফ খিনত টাইটানিকখনে খুন্দা মাৰে আৰু এক বৃহৎ
অংশ ভাঙি ডুবি যায়। ৮ টা মহলা পানীত ডুৰ যোৱাৰ
পিছতে যাত্ৰীসকলে বিয়া সেৱাৰ্টন হোৱা বুলি গম পায়
আৰু লগে লগে তেওঁলোকৰ মাওও স্বৰাদুৱা লাগে। জাহাজ
দুটা ভাগত বিভক্ত হয়। ইয়াৰ পিছত জাহাজৰ ১৬ মান লাইফ
বোটৰ সহায়ত ৭৭৮ জন যাত্ৰীক বাঁচালে সৰ্বমুঠ হয়।
নিশা ২ বাজি ২০ মিনিটত জাহাজখন সম্পূৰ্ণৰূপে ডুবে আৰু
স্বাক্ষৰ ১৫২০ জন যাত্ৰীৰ সাগৰত ডুৰ যায়। ইতিহাসত
ইমান ডাঙৰ জাহাজ দুখনো আৰু ইমান সংখ্যক

যাত্রীর মূল্য বোধহয় দ্বিতীয়বার মতো নাছিল। এই দুর্ঘটনাই
আছিল সামরিক যাত্রার এক কলংকিত অধ্যায়
আর টাইটানিক দুর্ঘটনাই বিশ্ব ইতিহাসে এক কলংক
রূপে আর পাহবিধ নোয়াবকে উল্লিখিত থাকি যাবে।

আম্মাক বোম্বা বাক্‌দেৰে স্বাধীনতা নানাদো ।

Miss Pankumoni Mudai
3rd Sem

অসমত অসম স্বাধীন কৰাৰ আৰ্হণ আপত লৈ জনম চিয়া অংগঠনে এতিয়া
স্বাধীনতা বিচাৰি পাইছে কেইটামান শিশুৰ নুমাংগ হওয়াৰ স্বাজত । বোম্বা
আমাততে ছিন্ন ডিন্ন হৈ পৰা তেই ছুত দেহ কেইটাৰ বাবেহে ফেল অসম স্বাধীন
হৈ আছিল । অসমৰ আন আন ঠাইত কটকটীয়া নিৰ্মাণতা থকাৰ বাবে বান বিধিও
স্বৈৰাজীবাদীক ' টৰগেট ' কৰি এও বিঘ্নবীয়ে তেওঁলোকক বান দাৰ্হাৰ্য্য হিলে তাৰ নিছত
নিৰ্বন্ধ কৰিছিল । নিপুণ হৈ বঁন সন্মাজে জাতি তম্মা দেশৰ বহু অসমৰ অসম ভবিষ্যৎ ।
শিশুৰ তেজৰে কলমকিত হ'ল স্বৈৰাজীবাদী লোক । স্বাক দেউতাকৰ বুকু উঠা কৰি
সেই শিশুদেফল আজি বৰ্তমান আম্মাৰ পুঞ্জীৰীয়া পৰা হেৰাই চিহিনৰ কাৰণে গুচি
পলৈ । তেই বোম্বা বাক্‌দেৰ কলমকিত সন্মাজে এতিয়া আম্মাক নানাপে , আম্মাক লাগে
স্বাম্মো দুহু , শক্তি শালী সন্মাজে । যি সন্মাজত বোম্বা বাক্‌দেৰ স্বনি অতিকলিত নহয় ।
আম্মাৰ ডান্ন , ফাট্টেৰ হোঁচেনৰ পৰা বোম্বা বিক্ষোৰণৰ নিৰ্দেশ ছি নিৰীং
অসমীয়া সন্মাজে স্বাৰ্থকে অসম তম্মা ভাৰতৰ দুনীতিপ্ৰস্ত লোক , গুন্দা , চুবাংকাৰা
বাৰী , আদি শান্তি দিয়ন্তয় । দিগ্গন্তক আপোনানোকে শান্তি ছিৰ নোৱাৰে ।
কাৰণ আপোনালোকক তেই দুনীতি পৰামণ লোক সকলেই সুস্থি ৰাখিছে ।
বিক্ষোৰণক কেন্দ্ৰ কৰি অসমৰ বিভিন্ন নেতা সকলে হাঁহি হাঁহি কয় বিক্ষোৰণ
কত নহয় , তালৈবিকাত হয় , দিল্লীতো হয় । অসমত হোৱা এই দুনীতি কোৱ
যদি নাইকীয়া কৰিব নোৱাৰে অসমত বিভিন্ন সন্মাজ্যৰ সৃষ্টি হ'ব , দুনীতি
আঁতৰাই দুহু শক্তি শালী সন্মাজে পাটি ছলিব লাগে । তেতিয়া বোম্বা বাক্‌দেৰ
স্বনি অতিয়া নাইকীয়া হ'ব অসমত সন্মাজ্য কোৱ সন্মাজ্য হ'ব । যদি বোম্বা
বাক্‌দেৰে অসম পাটি উঠিব বা বোম্বা বাক্‌দেৰ স্বনি পোটেই অসম ০ ৰ

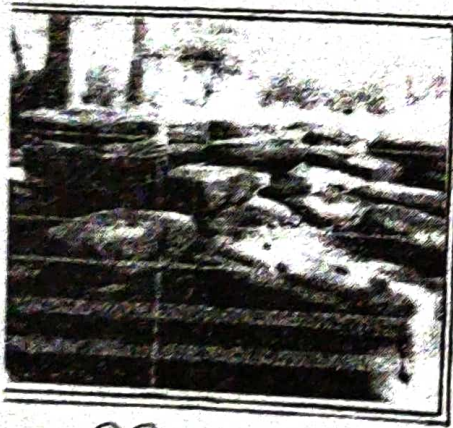
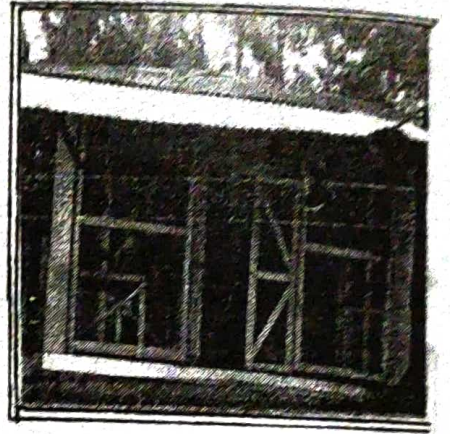
অভ্যন্তরীণ চৰাওৰ কৰি তুলিব। আমস আছে যদি অনিগুৰৰ দৰে অতিবাছ কৰি
দেখুৱাওক। জেইবিনাক কৰিব নোৱাৰে পাৰে আমো অক্ষয়ক অন্ত বহুত সোণোৰ বচা
জাগান লৈ অহা গিষ্ঠক স্ত্য কৰিব। বিলম্বীয়া এতিয়া ভালকৈ জানে যে অক্টোবৰ ৭৫
মতামত জনসাধাৰণে এতিয়া তেওঁলোকক সন্তোষন নকৰে। কন কন গিষ্ঠকল
১৫ আগষ্টৰ দিনটোতেই অহা ইছিল বোম্বা বাফচৰে। হাজাৰ হাজাৰ গিষ্ঠক অহা
ম ভৰি পৰিছিল তেতিয়া। আৰু আছিল শ্বহীদ সকল কুশল কোঁৱৰ, কনকমতা,
জোগেশ্বৰী মুকননী, মুকুন্দ কাকতি বহুতো শ্বহীদৰ তেজৰে অক্টোবৰ মাহে অন্ত
স্মৃতি হি হৈ পৰে।

আমাৰ নুহতৰ অক্টোবৰীয়া তেজৰে বাস্তৱী হোৱাটো নিবিচাৰে আৰু। আৰু অহি
চকুলো চাৰ নিবিচাৰো। আমাক লাগে চুকোৱাৰ সেই জোনৰ অক্টোবৰ মত সকলো
জাতি উপজাতিৰ মিলনত মানবতাৰ জয়গান স্বনিত হৈ। হাতমৰীচ সকলক
হাতমৰীচ কৰি গাঢ়ি তুলিব, হাতে ছাৰনাশ পৰিমাতে জাতি আৰু দেশ গঢ়াৰ
চৰ্ছাৰি থাকিব। গিষ্ঠকলৰ জীৱন কাঢ়ি স্বদেশকৰী বিক্ষোৰণ সমূহৰ মিত
গিষ্ঠকলক অতিভাৰ বিক্ষোৰণ হৈ মাৰ ফলত তেওঁলোকে জাতিটোক বিশ্বচৰকাৰত
এক উন্নত দক্ষদিশালী জাতি হিচাপে গাঢ়ি তুলিবলৈ সক্ষম হৈ পাবিব। এনে সমূহ
নিষ্ঠুৰ, হত্যা, মটনা মন পুনৰ নহওক। তেওঁলোকৰ তামোই হিৰ শান্তি
লাভ কৰক।

মালিনী ধান

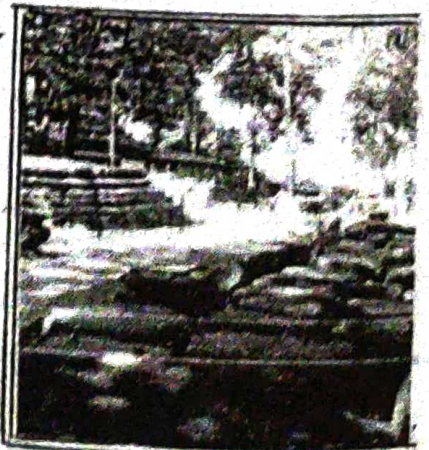
স্মরণ বন্দ্য
ঐতিহাসিক
ইতিহাস বিভাগ

মালিনী ধান উত্তর-পূর্ব এবং পশ্চিম
অসমীয়া, বৈষ্ণৱী জিলাৰ এখন ব্যৱস্থাপূৰ্ণ
সৰু চহৰ চিলা পথাৰৰ পৰা প্ৰায় সাত
কিলোমিটাৰ উত্তৰে গমেই পোৱা যায়
জৰগাচম প্ৰদেশৰ পশ্চিম ছিয়াং জিলাৰ
এখন সৰু চহৰ লিকাৰালিক পৰা এক
কিলোমিটাৰ দূৰৈত সমতুল্য পৰা প্ৰায়
একোম মিটাৰ উচ্চতাত প্ৰকৃতিৰ পোতা
চাপ্ত মালিনী ধান প্ৰসিদ্ধ।



মালিনী ধানত একোমত কেইবোৰো
মন্দিৰ-ভাগিছিল নতুন কোনো মন্দিৰতে
কুমা, বিষ্ণু, গণেশ আৰু অক্ষয়
লক্ষী-অমৰতীৰো উপাসনা কৰা হৈছিল।
কিন্তু কালজৰাজত মন্দিৰী ভাগি পৰিল,
আৰু মন্দিৰ অক্ষয় মন্দিৰ-পোত গঠন।
এই ঠাইত সামৰিক বাহিনীৰ লোকে
হাৰি হাৰি মূৰ্ত্তি কৰোতে এটি
অৰ্ধমূৰ্ত্তা হেৰি মূৰ্ত্তি-ভগ্ন অৱস্থাত
পাইছিল। তেওঁলোকেই এই মূৰ্ত্তি স্থাপন
কৰিছিল। তেওঁলোকেই এক মূৰ্ত্তি স্থাপন
কৰি আগুৱাইছে। ১৯৫৮-৬৪ চনত
বিভাগীয় বৰ্ষপত্ৰে ঠাইভোগমত-
বিভিন্ন বৰ্ষপত্ৰে ঠাইভোগমত-
জানন কৰ্ম চলিয়া আৰু
অন্য প্ৰশাসনিক কামত উদ্ধাৰ কৰে।

মালিনী ধানৰ ঐতিহাস
বিষয়ে তথ্যপূৰ্ণ, মালিনী ধান নামটো
কেনেচে বৰ সোৱা আৰু কৈ কোৱা
টান হাৰিও কেইবোৰোজন জনপ্ৰতি
ই নাম প্ৰচলিত হুনি বৰা হয়।



প্ৰথমতে, এই কামটি অনুসৰি
প্ৰধান সীমান্তে কুটিলৰ (বৰ্গাম অঞ্চল)
ৰাড়া টোকাৰ কণা কৰিছিল বৰা কৰি

তেনে এই কাইতে জিহনী বৈলহিম । আনহাতে বিগি-পার্বতী
 এই কথা গম্ম নাহি এই কাইতে এগন পুন্দরন পাতি
 হেওঁলোকক অদ্বানি তুলসক বাবে অপেকা কনি মকা
 অক্ষত পার্বতীক বহা বহা সুন্দরে তৈয়াব কথা আলাবে
 বিবাহ কাৰ্য সম্পাদন কৰিহিম । পাবতীৰ কাৰ্যত অস্তোই
 হৈ উগরান ক্রী কৰাই তেওঁক আলিনী নামেৰে সোধোঁন
 কৰে আৰু এই স্থানতে তেওঁক আলিনী নামেৰে এটি
 মান্নি-ই-আৰু উক্তবুদ্দই পূজা-অৰ্চনা কৰিব বুলি বৰ
 দিহে ।

তেনে এক জনঅসতি তনুজাবি ইয়াৰ উন্ন মুটৌ অদ্যম্বিব
 অমাশাংলিনী এগবতি আলিনীৰ । পাবতীৰ কোপত এই
 মামলিনীৰ গিবশ্বেদ হোইল । মামলিনী থানত এতি-বহুৰে
 দেৱী আলিনীৰ স্থাতিত বাসন্তী-তৰুই তিমিত-বাসন্তী পূজা
 বা আলিনী মেন্দাব আগ্ৰাহন কৰা বহু ।

পুৰাতনবিদগ্ৰন্থকলৰ মতে-দেৱ অতিক্ৰম পৰা হাদেৰ অতিক্ৰম
 উত্তৰত প্ৰাচীন কামৰূপত-বাজুৰ কৰা পাল বংশীয় বজ্জাসকলে
 মামলিনী থান প্ৰতিষ্ঠা কৰে । অক্ষয়ৰ সৈতে এই মান্নি-
 কা.অ দুপত-পৰিণত হয় ।

অক্ষয় আলিনী থানৰ সম্পৰ্কে আৰু অসিক
 আলোচনা কৰাৰ হেন তগ্ৰে যাদিও এই বনিশৰীত-
 সবলোণেৰ বিষয় সামৰা সম্ভৱ নহয় । গঢ়িকৈ-মই
 কওঁ যে-এতিয়ামত আলিনী থান দৰ্শন কৰা-
 আৰু আলিনী থানৰ-বিষয়ে তুনাতো অসতি প্ৰহ্লাজনীয় ।

অসমীয়া লোক-সাহিত্য

শ্ৰী স্বৰ্গী দেৱী
পঞ্চম অধ্যায়িক ।

লোক-সাহিত্যই গন অসমীয়া সমাজৰ উদ্ভৱিতা স্বৰ্গী। শূন্য-শূন্য
খৰি অসমীয়া সমাজত প্ৰচলিত হৈ থকা চিহ্নতৰ আৰু চিহ্নিতা
সাহিত্য। যত অসমীয়া জৈনসামৰণ স্বপ্ন-দৃশ্য, শান্তি-আনন্দ,
ধূনা-বৃশা, আ, আশা-নিৰাশা, কাম-কাঙ্ক্ষা, আৰু মেম-বিষয় সকল
পায়।

মানুষ অন কল্পনা প্ৰকল। অনৰ দিগন্ত কল্পনাৰ বিপুল
অনুভৱি প্ৰকল হিছমে ঘি জেগৰাৰ স্বৰ্গী কৰে সেৱিলাৰ ব্ৰতান্তে
কোঁচিয়া ছন্দ-বৰ হৈ প্ৰকাশ পায়। মানুহৰ অনত স্বৰ্গী মোমা মলে-
অনুভৱ প্ৰতি জ্ঞান-অনুভৱি, মানুহৰ-প্ৰতি প্ৰকাশ, হেৰ-উপাসনা
প্ৰতিষ্ঠা প্ৰকাশ, অনৰ চক্ৰতা, চাৰুনিৰ অধিকাৰ, কৰুণতা, দৈৱিক
সৌন্দৰ্য অধিকাৰ, আৰু আকৰ্ষণীয়তা, কামনাৰ মোহনীয়তা, আদি সমস্ত-
সকল চক্ৰ অধিকাৰে প্ৰকাশ হৈ স্বৰ্গী মোমা সাহিত্যকে লোক
সাহিত্য বোলা কোমা হয়।

৫. প্ৰকল্প দৰ গোখামৰ মতে, "লোক-সাহিত্য" বা জন-সাহিত্য
ৰ পৰিষ্কাৰ হৈছে গাওঁ আৰু পৰগণা, আৰু সেৱনা হৈছে জৈনসামৰণ
স্বপ্ন-দৃশ্য, আশা-নিৰাশা, কাম-কাঙ্ক্ষা, মেম-বিষয়। বিশেষ এটা
সামাজিক আৱেগ হৈছে এইবিলাকৰ স্বৰ্গী হয়।

লোক-সাহিত্য যিহেতু জৈন-সামৰণ অনুভৱ অনুভৱি
প্ৰকাশ, গতিকে "জ্ঞান-অনুভৱি আৰু বচনা-মনোনিৰ সমস্তত হৈছে
সাহিত্যৰ পৰিষ্কাৰ। " অচাৰিত্য " অপৰীক্ষিত বা অতিকৃত নিৰ
স্বপ্নতা " হিছমে আন এটা জৈন পুৰ বৈশিষ্ট্য।

লোক আনিত্যৰ আন এটা বৈশিষ্ট্য মন - "প্রতীক আৰু স্বাক্ষৰ আবেশন
 প্ৰয়োগ আনুৰূপ প্ৰানৰ সৈতে প্ৰকৃতিৰ সন্তান অনুভৱতা, উষ্ণ
 হোৱাৰ আৰু জীৱ-জোতৰ আৱিষ্কাৰে লগত অনুভৱ নিৰ্দিষ্ট ধৰ্মসমূহ।"

লোক - আনিত্যৰ পৰিষ্কাৰ ব্যাপক। ৫. বিবিধ কুমাৰ
 কুমাৰ বৰষাৰ মতে ৫ লোক-জীৱনৰ লগত নিৰ্দিষ্টভাৱে সম্পৰ্ক
 মৰা আনিত্যৰ হিতৰত প্ৰধান মন হোৱাৰ ক্ষমতা বা, পৰা; প্ৰানৰ
 নিৰুৎসাহ, গীত, প্ৰেমৰ পৰা অতুলিত পালন কৰা পৰ্যন্ত লগত
 জড়িত গীত সন্তান, উৎসৱ - অনুষ্ঠানৰ গীত, লোক - স্বৰ্গ স্বৰ্গাধী
 গীত, কৰ্ম - গীত, অৰিষ্টমা, কিং বচনী আৰু পুৰনা-কাহিনী
 হুতাদি, "। এই বিশাল আনিত্য সম্ভাৰ বোৰ মূল মাত্ৰি লোক-
 আনিত্যৰ কিছুমান নিৰ্দিষ্ট বিভাগৰ অধি হৈছে যেনেঃ

- ২। ক্ষমতা - হোৱাঃ হুতাদি পৰা ওপৰাৰ জেন-জীৱনৰ বৈশিষ্ট
 আৰু ব্ৰহ্মাৰিক জোনৰ পৰিষ্কাৰ পাব পাৰি। এইবোৰ গীতৰ আৰু
 আৰু ওপৰৰ পৰিষ্কাৰ লগত বুকি উদ্দেশ্যকো।
- ২। প্ৰবাদ বা প্ৰবচনঃ প্ৰবাদ বোৰৰ আৱেদিত ধৰ্মীয় মানসিকতা
 সৃষ্টি হৈছে এই বচন বোৰ জীৱনৰ আৱিষ্কাৰ।
- ৩। অৰিষ্ট কৰ্মাঃ অৰিষ্ট কৰ্মাবিলাক ধাৰ্মিক শিষ্টৰ অনোৰণনৰ
 বাবে বচনা কৰা হৈছিল। অৰিষ্ট আৰু পোৰা খাদ্য স্বাক্ষৰ
 কৰ্মলোকৰ ছবি, যিযোৰ নিগল আনকৰ পোৰাৰ ধোৱাৰ।
- ৪। পত্ৰঃ অনুভৱে পুৰণি কামৰূপৰ তনু-অনুভৱে প্ৰসিক্ত আত্ম
 পুৰণি অন্ত পেলনি দিছে।

১) লোক গীত :- জন-জীবনৰ স্বাভাৱ, স্বৰ্গ-বিধাদ আদিৰেই লোক
 গীত বোৰৰ প্ৰধান কথা। লোক গীত সমূহ অসমীয়া সাহিত্যত
 অতিশয় চৰকা। লোক গীত-সমূহক পট্টেমি বা কণ্ঠি
 বোলে। বিধায় অনুসৰি পাঁচ টা ভাগত বিভক্ত কৰা
 হয় -

- ১) অনুষ্ঠান স্কলক।
- ২) আমোদ স্কলক।
- ৩) নিৰুফনি।
- ৪) মেঘবিচাৰ স্কলক।
- ৫) বিবিধ বিধায়ক হিণ্ডাদি।

অসমীয়া লোক - সাহিত্যৰ ক্ষেত্ৰত অতিশয় চৰকা। ইয়াত
 অসমীয়া জ্যেতিৰ ভাৱ-অনুভূতি, আশা-আকঙ্ক্যা, স্বৰ্গ-বিধাদ,
 মেঘ-বিষয়, জ্যেতিয়-আৰ্জা আদিৰ ভাৱ বোৰ নিহিত হৈ
 আছে। লোক - সাহিত্যৰ স্বাভাৱে অসমীয়াৰ জন্ম আৰু তাৰ
 স্বাভাৱে বিবৰ্তন আৰু পৰিৱৰ্তন। ইয়াৰ সন্মুখে অসমীয়া
 জ্যেতিৰ স্বৰ্গী-সংস্কৃতিক নিশ্চয় দুপনে অসমীয়াৰ কাৰ্য পুৰিবি।

বেঙ্গলত অক্ষয়ত বাবে শিক্ষা

দ্বৈতশিক্ষা কৰিবলৈ,
শ্ৰী ১ম কৰ্মসূচী

গোষ্ঠীত অক্ষয়ত গোষ্ঠীত অকলমে গোষ্ঠীত অকলমে একান্ত
কৰ্মসূচীৰে মতা বেঙ্গলত নহ'ও। এই গোষ্ঠীত অক্ষয়ত
গোষ্ঠীত অক্ষয়ত দ্বৈত কৰিবলৈ কৰিব লাগে। কিন্তু গোষ্ঠীত
যদি গোষ্ঠীত অক্ষয়ত অক্ষয়ত দ্বৈত কৰিবলৈ নকৰে
গোষ্ঠীত জীৱন বঁজা হ'বলৈ বেছি অক্ষয়ত গোষ্ঠীত। যুগ্ম
কালত শ্ৰীক দ্বৈতশিক্ষা কৰিলে মতা একান্ত কৰিবলৈ যে বেঙ্গলত
অক্ষয়ত শিক্ষা কৰিলে অক্ষয়ত সোণ-সোণ-সোণ কৰিবলৈ
কৰিবলৈ। বৰ্তমান অক্ষয়ত কিন্তু এই দ্বৈতশিক্ষা
হৈছে। লগতে অক্ষয়ত হৈছে অক্ষয়ত কৰিবলৈ। বৰ্তমান
একান্ত লোকেই গোষ্ঠীত অক্ষয়ত শিক্ষা লাভ কৰিব
গোষ্ঠীত গোষ্ঠীত একান্ত কৰিবলৈ কৰিবলৈ হৈছে।

বেঙ্গলত অক্ষয়ত শিক্ষাৰ একান্তশিক্ষা অক্ষয়ত হৈছে -

- i) বৰ্তমান অক্ষয়ত যুগ্মশিক্ষা জীৱনে কৰিবলৈ কৰিবলৈ
বেঙ্গলত বেঙ্গলত একান্ত এই শিক্ষাৰ গোষ্ঠীত জীৱন উন্নত
শিক্ষা কৰিবলৈ কৰিবলৈ হৈছে।
- ii) এই শিক্ষাৰ অক্ষয়ত বেঙ্গলত শিক্ষা একান্ত অক্ষয়ত
শিক্ষা কৰিবলৈ কৰিবলৈ হৈছে।
- iii) অক্ষয়ত শৈক্ষিক গোষ্ঠীত অক্ষয়ত জীৱনত শিক্ষা
শিক্ষাৰে এই শিক্ষাৰ অক্ষয়ত কৰিবলৈ।

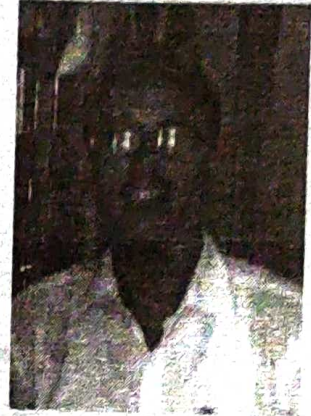
শিক্ষাৰে বেঙ্গলত অক্ষয়ত শিক্ষা গোষ্ঠীত শিক্ষাৰ
শিক্ষাৰে কৰিবলৈ কৰিবলৈ। এই শিক্ষাৰ উন্নত হৈছে কৰিবলৈ
শিক্ষাৰে একান্ত অক্ষয়ত শিক্ষাৰে কৰিবলৈ কৰিবলৈ

শেষে জনস্বার্থে গুণ স্বল্প কৰি জোলাওঁতে এই নিম্নত
হুন উদ্দেশ্য ,

নিম্নতৰ স্বৰূপে প্ৰতিষ্ঠিত কৰিবলৈ পাৰ্থক্যত
জাৰিত কিছুমান নিৰ্দ্ধাৰণ পৰি দুলাত প্ৰণেজন, যেনে-
পুথিভণ্ডাৰ, গোনোচনা তে অঙ্গীত অঙ্গ ইত্যাদি, অৱশ্যত
অঙ্গত কাগজলী স্বৰূপ হৈছে - ফুৰিবলৈ, কিতাপ অঙ্গ তঙ্গ,
পুতনা অঙ্গ, উৰু গুৰু আদি। ইয়াত ওখতৰ অৱশ্যত অঙ্গত
নিম্নতৰী অকনে গহিৰা কিতাপ অৰ্থত্ব কৰিত থাকে।
ইয়াত অঙ্গ নিম্নতৰী অকনে অৱশ্যত অঙ্গত অৱশ্যত
অঙ্গত গহৰ, এই কাৰ্য স্বৰূপত যেনেদি অৱশ্যত অঙ্গত
অডিগাহিত কৰিলে তেঁও লোকত মন বেগা পৰিলে গাঢ়,
গাঢ়ন স্বৰূপে অনন্যই তেঁও লোকত ব্যৱহাৰিক ক্ৰিয়নত
কতে সাজু কৰি তুনে।

শেষত ক'ব পাৰে যে ওখত উল্লেখ কৰা কাৰ্য
স্বৰূপত অৰ্থত্ব অৱশ্যত অঙ্গত অডিগাহিত কৰিলে
সামান্য মনক সিংসাত্মক, সিংসাত্মক আৰু অধৰ্ণ স্বৰূপ
ক্ৰিয়া কলাৰ এই নিম্নতৰী বহু পৰিমাণে নিয়ন্ত্ৰণ কৰিত
থাকে।

Activities of Teachers



Dr. Ranjit Kaman, M.A., M.Phil., Ph.D.

- Participation of Orientation Course :- 01.
 - (DDU Gorakhpur University, Gorakhpur, U.P.)
- Participation of Refresher Course :- 02
 - (i) Gauhati University (GU), Guwahati,
 - (ii) North Eastern Hill University (NEHU), Shilong.
- Participation of Short Term Course (STC) :- 01
(North Bengal University, Doojooling, West Bengal)
- M.Phil : Vinayaka Mission University, Tamil Nadu.
- Ph.D : Rajib Gandhi University (RGU), Assamachal Pradesh.
- Research Project Completed : 03
(University Grants Commission, NER0, -02 and Indian Council of Historical Research, INHA-01)
- Ongoing Major Research Project : (sponsored by ICSSR, New Delhi) on the topic "Social and Economic issues confronting the marginalized social group of Assam : A study on Mising tribe of Brahmaputra Valley".
- No. of International Publication - 10
- No. of National Publication - 12
- No. of Popular Articles - 15
- Edited Magazine : "Dunika: Poyub. Saitangmal yearly magazine.

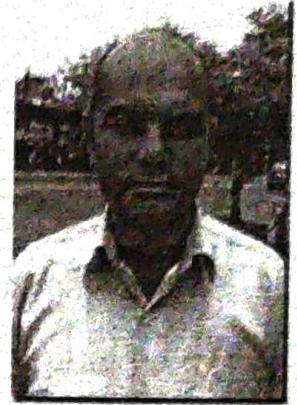
Activities of Teachers



Mrs. Swapna Kakati, M.A, B.Ed, M.Phil, CCA.

- Participation of Orientation Course : 01
(DDU Gorakhpur University, Gorakhpur, Uttar Pradesh)
- Participation of Refresher Course : 03
 - (i) North Bengal University (NBU), Darjiling, West Bengal
 - (ii) Aligarh Muslim University (AMU), Aligarh
 - (iii) North Bengal University (NBU), Darjiling, West Bengal
- Participation of Short Term Course (STC) :- 01
(Burdwan University, Burdwan, West Bengal)
- M.Phil : Vinayaka Missions University, Tamil Nadu.
- Research Project Completed : 03
(University Grants Commission, NERO, 02 and Indian Council of Historical Research, TCHR - 01)
- No. of International Publication - 06
- No. of National Publication - 32
- No. of Popular Articles - 22
- No. of Books Published - 10

Activities of Teachers



Dr. Indra Bahadur Nevar, M.A, B.Ed, Ph.D

- Participation of Orientation Course :- 02
(KKH State Open University and IGNOU, Guwahati).
- Ph.D : Rajib Gandhi University (RGU), Arunachal Pradesh.
- Research Project Completed : 02
(University Grants Commission, NERO. - 01 & Indian Council of Historical Research (ICHR - 01))
- No. of International Publication - 01
- No. of National Publication - 05
- No. of Popular Articles - 04

Activities of Teachers



Papari Mala Bhuyan, M.A., B.Ed

* Ph.D : Pursuing Gauhati University

Number of International Publications : 4

Number of National Publications : 3

Research Papers Submitted/ Presented : 4
on UGC sponsored National
Seminars

ইতিহাস (ITHAS)

A Journal Published by Eastern College
Historical Society



Vol. 1
No. 1

Published by
Eastern College Historical Society

সংস্কৃত ভাষা হইতে ইতিহাস
অভিধান মুখী মুনি লিখিয়াছেন
এই ভাষায় অনুবাদ করা হইল।
শিব মিত্র কর্তৃক মুদ্রিত হইল।

ইতিহাস মুখী লিখিত ইতিহাস
এই ভাষায় অনুবাদ করা
হইল।
শিব মিত্র কর্তৃক মুদ্রিত হইল।

ইতিহাস মুখী লিখিত ইতিহাস
এই ভাষায় অনুবাদ করা
হইল।
শিব মিত্র কর্তৃক মুদ্রিত হইল।

